

20
23

RAPPORT D'ACTIVITÉ

SOMMAIRE



L'UGECAM ILE-DE-FRANCE

p 4

- Les mots de Marie-France Bégot-Fontaine et de Stéphane Lévêque
- Élaboration du Projet d'entreprise 2024-2028 : une stratégie d'ensemble
- Plan d'attractivité et de fidélisation
- Responsabilité Sociétale des Organisations : notre démarche
- Les faits marquants de l'année 2023
- Panorama de l'UGECAM Ile-de-France
- L'offre du Groupe
- Le Conseil
- Les établissements de l'UGECAM Ile-de-France
- Lancement du Tiers-lieu d'innovation UGECAM Ile-de-France



PÔLE SANITAIRE (SAN)

p 26

- Les établissements et les projets de pôle
- Transformation de l'offre et innovation
 - Ouverture des stages de motricité intensive à l'HPRA
 - Ouverture d'une unité gériatrique au CERRSY
 - Montée en charge de l'hôpital de jour (HDJ) au Prieuré
 - La neurologie, une activité d'expertise au Centre de Réadaptation de Coubert



PÔLE MÉDICO-SOCIAL ENFANTS (MSE)

p 34

- Les établissements et les projets de pôle
- Transformation de l'offre et innovation
 - L'innovation numérique
 - La transformation de l'offre médico-sociale



PÔLE MÉDICO-SOCIAL ADULTE INSERTION SOCIO-PROFESSIONNELLE (MSA-ISP)

p 40

- Les établissements et les projets de pôle
- Transformation de l'offre et innovation
 - La réalité virtuelle au service de l'insertion socioprofessionnelle
 - Plateforme PAD+
 - Dispositif de formation accompagnée



PÔLE MÉDICO-SOCIAL ADULTE PARCOURS CÉRÉBROLÉSÉS ET POLYHANDICAPÉS (MSA-PCLP)

p 46

- Les établissements et les projets de pôle
- Transformation de l'offre et innovation
 - Ouverture de la Maison d'Accueil Spécialisée Phoenix, 18^e établissement de l'UGECAM Ile-de-France !
 - Innovation des antennes UEROS

ANNEXES

p 54



LES MOTS DE...

Marie-France Bégot-Fontaine

Directrice Générale

C'est avec plaisir que je vous adresse ces quelques mots en introduction de notre rapport d'activité pour l'année 2023 ; une année encore très riche pour l'UGECAM Ile-de-France, principalement marquée par nos transformations.

L'année écoulée a été une période de construction et de projets pour notre organisation. Elle a également été le théâtre de réussites et de progrès avec pour finalité l'amélioration constante de nos prises en charge. Notre rapport met cette année en lumière la transformation de notre offre ainsi que nos innovations : innovations technologiques et innovation dans nos pratiques.

Avec la mise en place de notre Tiers-lieu d'expérimentation, dans le cadre de la stratégie « France 2030 », nous avons réuni des acteurs majeurs de la e-santé avec pour objectif de tester des solutions innovantes dans nos établissements en partenariat avec des start-up.

Nous avons également mis en place un fonds régional d'innovation à hauteur de 500 000 euros pour moderniser nos prises en charge à partir d'idées du terrain.

2023 marque le lancement de plusieurs projets d'envergure et structurants pour l'UGECAM Ile-de-France. Nous nous sommes engagés dans la formalisation de notre projet d'entreprise 2024-2028 qui incarne nos valeurs et donne du sens à nos actions. Pour cette démarche, nous avons choisi d'impliquer l'ensemble des collaborateurs afin de réfléchir collectivement à une nouvelle stratégie de façon ludique et dynamique, en permettant aux salariés des différents établissements de se rencontrer.

Ce projet stratégique inscrit notre nouvelle organisation en 4 pôles d'activité :

- Pôle sanitaire
- Pôle médico-social enfant (MSE)
- Pôle médico-social adulte – insertion socio-professionnelle (ISP)
- Pôle médico-social adulte – parcours cérébrlésés et polyhandicapés (PCLP)

Nous avons également travaillé sur la feuille de route de nos fonctions support, indispensables au bon fonctionnement de nos établissements et déployé un plan d'attractivité et de fidélisation avec des mesures innovantes.

L'année 2023 marque également le lancement du projet de rapprochement des centres de santé de l'Assurance Maladie. Actuellement gérés par les CPAM et la CRAMIF, ils seront progressivement repris par les UGECAM à compter de 2024. Il s'agit là d'une belle marque de confiance inscrite dans la nouvelle Convention d'Objectif et de Gestion.

Concernant nos établissements, l'année passée fut riche en transformations et en développement, comme vous pourrez le lire au fil de notre rapport. Notre Maison d'Accueil Spécialisée (MAS) Phoenix ouverte en toute fin d'année 2022 à Clichy a assuré une belle montée en charge. Le SAMSAH a été notre premier établissement médico-social à obtenir son évaluation HAS.

Nos établissements médico-sociaux ont poursuivi leur transformation à travers la réflexion sur l'autodétermination et la poursuite du virage inclusif. Au mois d'avril, nous avons inauguré notre Plateforme ACTI+ Lieusaint.

Côté sanitaire, le CERRSY et le Centre de réadaptation de Coubert ont obtenu leur certification HAS. Les hauts scores obtenus démontrent l'engagement, l'expertise ainsi que le niveau de performance de nos établissements de santé.

Le projet de déménagement du Centre de réadaptation de Coubert a franchi une étape supplémentaire avec l'organisation du concours d'architectes.

Ces quelques exemples démontrent l'investissement au quotidien des équipes de l'UGECAM.

Je tiens à exprimer ma reconnaissance à toutes celles et ceux qui ont contribué à la réalisation de nos projets et à la réussite de notre mission de service public au cours de l'année écoulée. Le succès de l'UGECAM Ile-de-France repose avant tout sur la compétence et le dévouement de nos équipes.

Merci à tous les collaborateurs pour leur engagement et leur contribution précieuse.



LES MOTS DE...

Stéphane Lévêque

Président du Conseil

Au cours de l'année écoulée, l'UGECAM Ile-de-France a continué à s'engager pleinement dans sa mission de service public : offrir des prestations de soin de qualité pour tous.

Dans un contexte sanitaire encore marqué par les conséquences de la pandémie, nous avons renforcé nos dispositifs de soin et de soutien pour garantir à nos patients et résidents une prise en charge de qualité.

Nous avons relevé de nombreux défis et réalisé des avancées significatives notamment grâce au travail de concertation entre le Conseil et la direction de l'UGECAM Ile-de-France : projet de relocalisation du Centre de réadaptation de Coubert, lancement de la démarche du projet d'entreprise et stratégie des pôles d'activité, ouverture d'une unité gériatrique au CERRSY, accompagnement de l'innovation et de la transformation médico-sociale...

Je ne pourrais écrire cet éditorial sans remercier sincèrement et chaleureusement tous mes collègues, membres du Conseil, fidèles eux aussi et investis pour le bien commun, pour le mieux-être de nos patients du sanitaire et de nos bénéficiaires du médico-social.

Tous ces projets ne pourraient voir le jour sans l'implication sans faille et l'expertise de tous les professionnels de l'UGECAM Ile-de-France à qui j'adresse également mes remerciements.

Enfin, mes plus sincères pensées vont vers toutes les personnes que nous accompagnons, ainsi que leurs familles, à qui j'adresse toute ma reconnaissance pour leur confiance au quotidien.



Inauguration de la Plateforme ACTI+ Lieusaint en avril 2023



ÉLABORATION DU PROJET D'ENTREPRISE 2024-2028 : UNE STRATÉGIE D'ENSEMBLE

Présentation de la démarche

L'année 2023 marque le lancement des travaux d'élaboration de notre projet d'entreprise.

L'UGECAM Ile-de-France s'est engagée dans la formalisation d'un projet d'entreprise qui incarne nos valeurs et donne du sens à nos actions. La spécificité de la démarche ? Impliquer l'ensemble des collaborateurs afin de réfléchir collectivement à une nouvelle stratégie de façon ludique et dynamique en groupe et permettre à chacun d'être acteur-trice du projet. Afin de créer de la cohésion autour de nos missions et de prendre en compte les spécificités de chaque métier et de chaque établissement, notre démarche d'élaboration du projet stratégique 2024-2028 porte sur trois niveaux :

- Les projets de pôle métier
- Les schémas directeurs des fonctions support
- Les projets d'établissement

Les objectifs de la démarche

L'élaboration de ce nouveau projet d'entreprise devait répondre à 2 objectifs principaux :

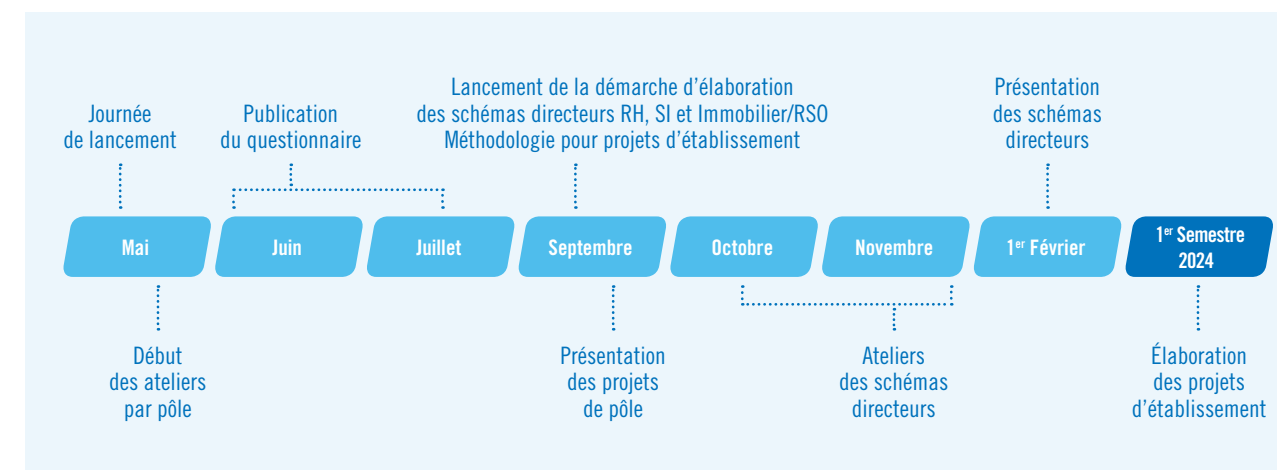
- **Fédérer les équipes** autour des notions de solidarité, cohésion, partage des valeurs et fierté d'appartenance à l'UGECAM Ile-de-France.

- **Mobiliser** : conserver la mobilisation des équipes dans un contexte contraint et créer les conditions de la performance et de l'innovation.

L'élaboration de la démarche a permis d'impliquer l'ensemble des salariés de l'UGECAM Ile-de-France dans la stratégie du groupe. Chacun pouvant se situer et identifier en quoi il contribue à la réussite de cette stratégie non seulement au niveau de son établissement, mais également au sein de son pôle, des fonctions support et plus globalement au sein de l'UGECAM Ile-de-France.

Les modalités d'accompagnement de la démarche

- Trois **journées événementielles** ont été organisées rassemblant des collaborateurs des établissements et du siège. La première session avait pour objectif de lancer la démarche, la seconde de restituer les projets de pôle et la dernière de présenter nos schémas directeurs.
- Des **ateliers** regroupant des professionnels issus de tous horizons sont venus alimenter les projets de pôle et les schémas directeurs.



Les pôles

L'élaboration de notre projet d'entreprise marque notre nouvelle organisation : les établissements de l'UGECAM Ile-de-France sont désormais regroupés en 4 pôles d'activité :

- Pôle sanitaire (SAN)
- Pôle médico-sociale enfant (MSE)
- Pôle médico-social adulte – insertion socio-professionnelle (MSA-ISP)
- Pôle médico-social adulte – parcours cérébrolésés et polyhandicapés (MSA-PCLP)

Pour chaque pôle, un « coordonnateur » a été désigné parmi les directeurs d'établissement. Ce dernier est chargé d'assurer la coordination « métier » de son pôle, ainsi que les liens avec le siège.

Les projets de pôle

Ces projets de pôle ont permis de co-construire la feuille de route métier pour 2024-2028 dans une logique d'harmonisation et de partage entre établissements.

Les schémas directeurs

Quatre schémas directeurs des fonctions support ont été élaborés de façon participative :

- Immobilier / RSO
- Ressources humaines
- Informatique
- Qualité

Les projets d'établissement

Les projets d'établissement sont la dernière strate dans la démarche d'élaboration du projet d'entreprise. Ils répondent à une obligation réglementaire, que ce soit pour le sanitaire ou le médico-social. Ils seront élaborés de manière participative dans chaque établissement de l'UGECAM Ile-de-France en 2024.

La finalité de la démarche

L'élaboration du projet d'entreprise de l'UGECAM Ile-de-France

Vidéo lancement de la démarche : <https://www.youtube.com/watch?v=AqZy39VI38>

Vidéo restitution des projets de pôle : <https://www.youtube.com/watch?v=AqZy39VI38>

Vidéo schémas directeurs : <https://youtu.be/y-hfe-nA5jM>

PLAN D'ATTRACTIVITÉ ET DE FIDÉLISATION



Rencontre avec Damien Pittini, Secrétaire Général en charge du Département des Ressources Humaines et du Département de la Gestion de la Performance de l'UGECAM Ile-de-France.

Quels sont les grands enjeux du Département des Ressources Humaines ?

Le Schéma Directeur des Ressources Humaines (2024-2028) comprend quatre orientations stratégiques :

- Accompagner la transformation des métiers avec une stratégie de formation professionnelle adaptée ;
- Déployer une politique de qualité de vie et des conditions de travail (QVCT) ambitieuse ;
- Poursuivre l'optimisation des processus RH ;
- Poursuivre la politique d'attractivité et de fidélisation et être exemplaire sur l'inclusion.

Concernant cette dernière orientation, deux enjeux majeurs :

- **L'attractivité** : rendre l'UGECAM Ile-de-France attractif au sein d'un marché de l'emploi tendu et permettre d'atteindre nos organigrammes cibles ;
- **La fidélisation**, qui est un gage de climat social apaisé, de conciliation vie privée / vie professionnelle et de qualité des soins.

L'attractivité et la fidélisation des personnels sont des enjeux prioritaires de l'UGECAM Ile-de-France. Afin de faire face aux problématiques liées aux difficultés de recrutement, la direction nationale a demandé à chaque UGECAM de développer au niveau local une réflexion portant sur l'attractivité et la fidélisation.

Qu'est ce qui a été mis en place pour répondre à ces enjeux ?

Afin de répondre à ces enjeux, un plan d'attractivité et de fidélisation a été élaboré et mis en œuvre depuis le début de l'année 2023. Il permet de mettre en place une stratégie basée sur des actions concrètes. Ces dernières sont réparties en plusieurs volets :

- Communication et valorisation de l'image de l'UGECAM Ile-de-France ;
- Rémunération ;
- Organisation du travail ;
- Recrutement et diffusion des annonces ;
- Intégration ;
- Évolution professionnelle ;
- QVCT ;
- Innovation.

Pouvez-vous nous citer quelques initiatives ou stratégies mises en œuvre pour renforcer l'attractivité de l'UGECAM Ile-de-France en tant qu'employeur ?

L'attractivité concerne avant tout le fait de faire connaître l'UGECAM et donc notre communication. L'objectif étant de faire rayonner notre marque employeur, d'attirer les talents et de

rappeler les avantages à intégrer une structure telle que la nôtre auprès de notre public cible (nos collaborateurs, les étudiants, les professionnels, les partenaires...). Nous avons par exemple participé en 2023 à Santé Expo, l'un des plus grands salons du secteur. Nous développons nos liens avec les écoles en participant à des rencontres avec les futurs diplômés ainsi que nos liens avec les partenaires (webinaires, rencontres). Nous avons renforcé et dynamisé notre communication de recrutement. Cela passe par exemple par une valorisation et mise en avant des métiers en tension. Nous avons également mis en place à travers une expérimentation durant le deuxième trimestre 2023 des éléments exceptionnels d'attractivité : la mise en œuvre d'une prime de cooptation pour le recrutement des métiers en tension par exemple.

Comment l'UGECAM Ile-de-France cherche-t-elle à fidéliser ses talents dans un marché concurrentiel ?

La fidélisation concerne l'ensemble du personnel et non uniquement les nouveaux salariés, et nous sommes très attentifs à valoriser nos professionnels en place depuis plusieurs années. Nous nous assurons de maintenir une qualité de vie et des conditions de travail optimales, à travers notamment l'élaboration d'une politique régionale QVCT ambitieuse.

La qualité de vie et les conditions de travail :

- Organisation du travail (prise en compte des demandes des nouvelles générations, conciliation vie privée et professionnelle) ;
- Accompagnement des collaborateurs lors du départ à la retraite ;
- Mise en œuvre d'une stratégie pluriannuelle portant sur :
 - Les risques professionnels et la réinsertion professionnelle ;
 - La mission handicap et l'inclusion ;
 - L'égalité professionnelle.
- Réflexion des axes d'amélioration pour le climat social et l'ambiance de travail ;
- Partages d'expériences sur site ou entre différents sites ;
- Formalisation des moments de convivialité (espaces dédiés, événements).

Nous accompagnons le personnel à travers la formation professionnelle afin de maintenir et développer les compétences. L'objectif est la valorisation des compétences internes et le développement des parcours de carrière. Nous nous engageons à développer l'accompagnement de nos collaborateurs, car s'ils sont bien dans le travail, la qualité des soins sera meilleure et les patients en bénéficieront. Nous nous engageons également dans un dialogue social de qualité à travers une politique ambitieuse (Accord de méthode, NAO, renouvellement de l'accord de télétravail, GEPP – gestion des emplois, égalité professionnelle etc).



Quels sont les avantages à intégrer l'UGECAM Ile-de-France ?

Intégrer l'UGECAM Ile-de-France c'est s'investir dans un groupe engagé et innovant, acteur de santé reconnu dans le domaine de la réadaptation et du handicap et porteur des valeurs de l'Assurance Maladie. Outre les valeurs, en rejoignant l'UGECAM Ile-de-France, vous vous assurez de travailler au sein d'un organisme qui s'engage en faveur de la conciliation vie privée / vie professionnelle, du développement de carrière de ses collaborateurs et garant de l'égalité professionnelle. Les avantages à nous rejoindre sont multiples :

- Rejoindre un acteur de santé engagé en faveur du handicap et qui contribue à une société plus inclusive ;

- Une convention collective protectrice favorisant la conciliation vie privée / vie professionnelle (de l'accueil du jeune enfant, au risque lié à la maladie, jusqu'au départ à l'accompagnement à la retraite) ;
- Des possibilités de télétravail ;
- Un plan de formation régional ambitieux qui permet le développement de carrière des collaborateurs pouvant aller jusqu'à l'accompagnement en lien avec les formations diplômantes ;
- Une rémunération attractive (versement d'un 13^{ème} et 14^{ème} mois, un dispositif d'intéressement et un accompagnement à la mobilité) ;
- Un plan de santé et sécurité au travail et de QVCT régional ;
- Des établissements innovants et sensibles au développement des outils numériques.

RESPONSABILITÉ SOCIÉTALE DES ORGANISATIONS : NOTRE DÉMARCHE

L'année 2023 marque la réactivation d'une démarche RSO au sein de notre organisation, pour inscrire l'UGEAM Ile-de-France dans toutes les dimensions du développement durable.

Un comité de pilotage interne a été mis en place. Il rassemble des représentants des établissements et du siège (directeurs d'établissements, direction du patrimoine et des marchés, communication, RH, référent RSO, représentant du CSE...). Il définit un plan d'action régional, assure le suivi des indicateurs RSO nationaux et valorise les résultats obtenus auprès de l'ensemble des collaborateurs. Ce comité de pilotage a pour mission de :

- Porter la démarche RSO de l'UGEAM Ile-de-France :
 - En définissant le plan d'action RSO de l'UGEAM Ile-de-France en lien avec les objectifs nationaux
 - En validant les indicateurs et le rapport RSO de l'organisme en lien avec la direction générale

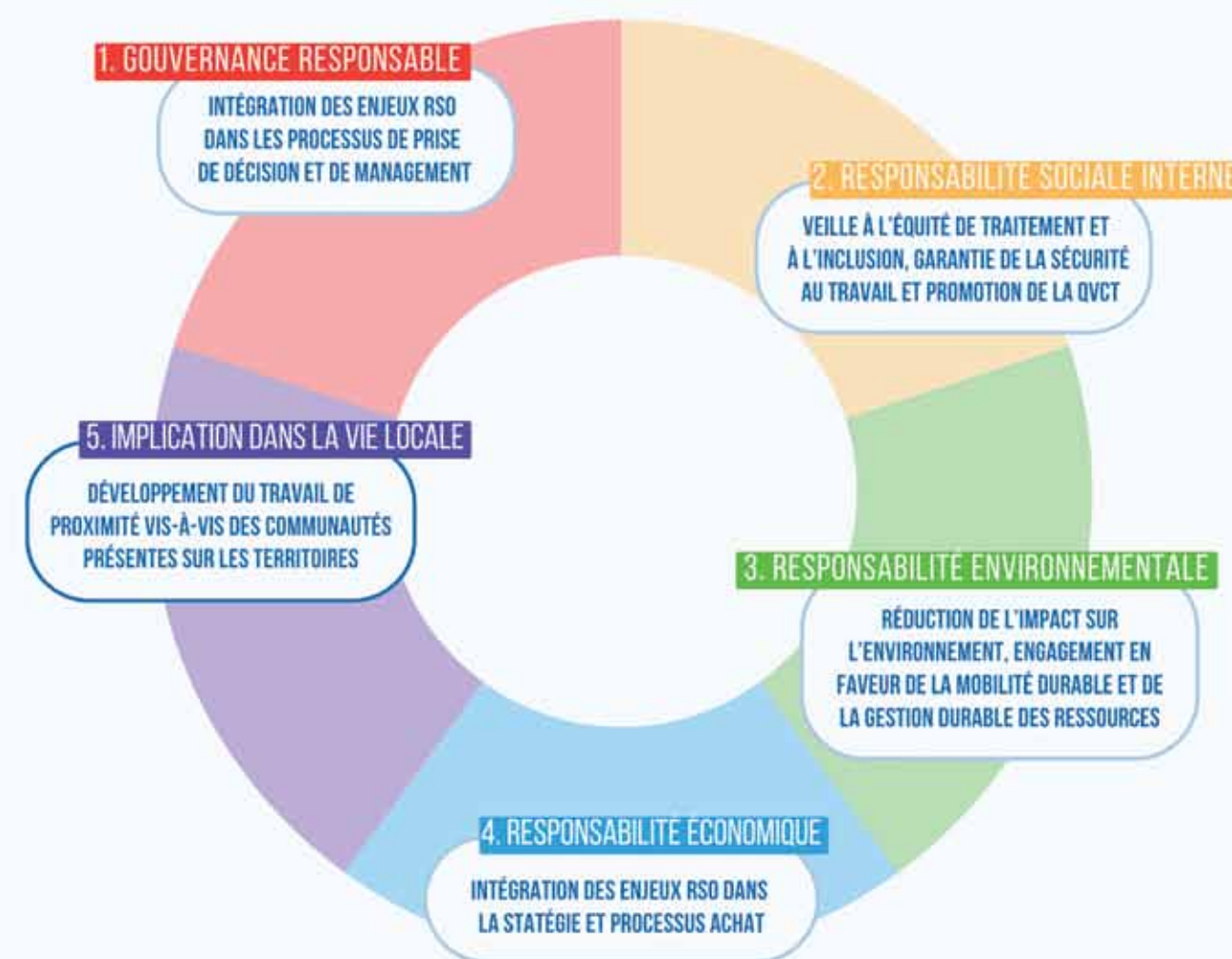
- S'assurer de l'information des parties prenantes sur la démarche RSO
- S'assurer de la sensibilisation de l'ensemble des collaborateurs et salariés à la démarche RSO
- Valoriser les actions et les résultats obtenus de la démarche RSO
- Assurer un suivi des indicateurs en utilisant l'outil de reporting national (PERL'S), en établissant éventuellement des outils de pilotage locaux complémentaires
- Assurer le suivi du plan d'économies d'énergie : suivi des actions et bilan chiffré des consommations et des économies



Nos 5 axes d'engagement qui répondent au référentiel de l'Assurance Maladie



LA RSO À L'UGEAM ÎLE-DE-FRANCE : Responsables au quotidien



L'UGEAM Ile-de-France structure sa démarche RSO grâce à la mise en place d'un COPIL qui définit un plan d'action régional, assure le suivi des indicateurs RSO nationaux et valorise les résultats obtenus auprès de l'ensemble des collaborateurs



2023

Les temps forts de l'année

MARS

Journée nationale de la bientraitance

Le 23 mars s'est tenue la journée de la bientraitance à l'UGECAM Ile-de-France. Cette manifestation a pour but de développer une culture de la bientraitance auprès des professionnels des établissements.

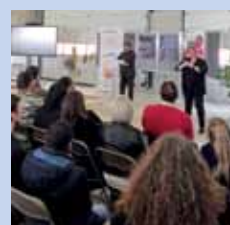
Projection publique du documentaire de l'IME Solfège

Fin mars, la mairie de Boulogne-Billancourt a organisé une soirée spéciale à destination du grand public dans le cadre de la journée mondiale de l'autisme avec la présentation du film documentaire « l'IME Solfège, cœur de vie au cœur de la ville » suivi d'un débat avec la salle.

AVRIL

Lancement du Tiers-lieu UGECAM Ile-de-France

Le 3 avril a eu lieu le lancement de notre Tiers-lieu. L'UGECAM Ile-de-France fait partie des 10 lauréats Tiers-lieu d'expérimentation dans le cadre de la stratégie France 2030. L'objectif est d'accompagner des start-up dans le développement de solutions numériques innovantes.



Inauguration de la Plateforme ACTI+ Lieusaint

Le 13 avril, les élus locaux, les partenaires, le réseau de proximité, les professionnels et bénéficiaires se sont donnés rendez-vous à Lieusaint afin d'inaugurer l'établissement. Depuis le 15 novembre 2021, l'activité médico-sociale du Centre de réadaptation de Coubert a déménagé sur la ville de Lieusaint pour devenir la Plateforme inclusive ACTI+ Lieusaint.

Évaluation du SAMSAH 92

Le SAMSAH 92 est le premier établissement médico-social de l'UGECAM Ile-de-France à avoir réussi son évaluation qualité en avril 2023, conformément au nouveau dispositif de la Haute autorité de santé (HAS) centré sur la personne accompagnée. Cette évaluation a ainsi permis d'apprécier la qualité de l'accompagnement des bénéficiaires.

JUILLET

Renouvellement du CSE

Le jeudi 6 juillet s'est tenu le CSE d'installation de la nouvelle mandature 2023-2027. Lors de ce CSE, les élus ont désigné les membres des CSSCT des 3 pôles ainsi que les représentants de proximité des différents établissements.



Visite de la 1^{ère} Ministre au Centre de Réadaptation de Coubert

Le 17 juillet, Elisabeth Borne, Première Ministre, s'est rendue au Centre de Réadaptation de Coubert, accompagnée de Gerald Darmanin, Ministre de l'Intérieur et des Outre-mer et François Braun, Ministre de la Santé et de la Prévention. Les équipes médicales et le personnel soignant ont accompagné la délégation interministérielle pour lui faire découvrir les spécificités de l'établissement et ses plateaux techniques, notamment ceux dédiés aux accidentés de la route.

Venue du Haut-Commissaire à l'emploi à Lieusaint

Le 21 juillet, le Haut-Commissaire à l'emploi et à l'engagement des entreprises, Thibaut Guilluy, est venu à la rencontre des équipes d'ACTI+ Lieusaint et de ses entreprises partenaires. Un échange à l'initiative de la Fagerh, en présence de sa présidente, Bénédicte Pewzer.

SEPTEMBRE

Changement de nom : l'EPABR devient l'HPRA

En septembre, l'Espace pédiatrique Alice Blum-Ribes (EPABR) est devenu l'Hôpital Pédiatrique de Réadaptation Alice Blum-Ribes (HPRA). L'EPABR, établissement sanitaire pédiatrique de Soins Médicaux et de Réadaptation a fait évoluer son nom, en cohérence avec la réforme SMR en cours, afin d'améliorer ses coopérations sur son territoire et poursuivre le déploiement de ses filières.

Visite de Thomas Fatôme au siège

Le 1^{er} septembre, l'UGECAM Ile-de-France a accueilli Thomas Fatôme, directeur général de la Caisse nationale de l'Assurance Maladie (CNAM) pour lui présenter les enjeux de nos établissements. Il en a profité pour visiter l'Hôpital pédiatrique de réadaptation Alice Blum-Ribes (HPRA) et rencontrer les équipes.

NOVEMBRE

Jury pour le projet architectural « SMR 2028 », futur Centre de Réadaptation de Coubert

En 2028, le Centre de réadaptation de Coubert déménagera sur le Carré Sénart à Lieusaint. Le 27 novembre, pour clôturer la phase de marchés et d'appel d'offres, un jury (représentants de la DNGU, membres du Conseil, élus locaux, collaborateurs...) s'est réuni afin de valider le choix de l'architecte à partir de critères ambitieux : critères environnementaux, modularité, fonctionnalité.



MAI

Lancement de notre projet d'entreprise 2024-2028

Le 15 mai a marqué le lancement des travaux d'élaboration de notre projet d'entreprise 2024-2028. Une centaine de collaborateurs se sont réunis pour la première journée événementielle du projet.



Certification HAS du Centre de réadaptation de Coubert

Le centre a été certifié « Qualité des soins confirmée » en mai. Cette certification est une reconnaissance de l'engagement constant des professionnels dans la qualité et la sécurité des soins au sein de l'établissement.

JUIN

Certification HAS du CERRSY

Le CERRSY a obtenu en juin la certification avec mention avec un score de conformité de 98,37% démontrant ainsi l'engagement, l'expertise ainsi que le niveau de performance de l'établissement.



Séminaire RH

Un séminaire du personnel des Ressources Humaines s'est déroulé en juin sur le site du Prieuré. Le team building a été marqué par un Quizz RH, un Blind test, des olympiades et un cocktail déjeunatoire. Ce rassemblement a été l'occasion de donner des informations et des actualités du service RH de l'UGECAM Ile-de-France.

OCTOBRE

Participation à la course Odyssée

Le 1^{er} octobre, 120 collaborateurs, patients et bénéficiaires de l'UGECAM Ile-de-France ont participé à Vincennes à la course solidaire Odyssée. Au total, 278 000 kilomètres ont été parcourus et 805 000 euros récoltés pour la recherche contre le cancer du sein. Cette manifestation marque le début d'octobre rose.



PANORAMA DE L'UGECAM ILE-DE-FRANCE



3 100
patients en sanitaire

2 492
bénéficiaires en MS
(inclus la plateforme A4+
et les antennes UEROS)



7%
de l'offre de soins de suite pédiatriques
des 0-18 ans en Ile-de-France

100%
de l'offre de soins de suite de réadaptation
des grands brûlés en Ile-de-France



154 494
journées réalisées en sanitaire

259 135
journées et actes réalisés en MS
(SESSAD, CAMSP et CMPP)

1 200 professionnels (en ETP)



1 plateforme A4+

90 places en HAD

18 établissements

26 sites géographiques



141 287 684 €
de chiffre d'affaires



1 665 places en médico-social

654 lits et places en sanitaire



L'OFFRE

du Groupe

L'OFFRE SANITAIRE

Les 81 établissements sanitaires développent des programmes spécialisés de rééducation et de réadaptation pour permettre aux enfants, aux adultes et aux personnes âgées dépendantes de recouvrer leur autonomie dans le respect de leur projet de vie. Les spécialités incluent notamment la réadaptation orthopédique, neurologique, cardiaque, respiratoire, nutritionnelle et les besoins spécifiques des personnes âgées dépendantes ou à risque de dépendance. Les plateaux techniques des établissements, adaptés aux situations médicales des patients, varient selon les spécialités et les besoins de rééducation et de réadaptation. Les établissements du Groupe UGECAM s'inscrivent dans une gradation des soins, en cohérence avec les expertises détenues et les besoins des territoires. Ils sont particulièrement engagés dans le virage ambulatoire avec le développement de l'hospitalisation de jour, de consultations externes, la mise en place d'équipes mobiles et le développement de l'hospitalisation à domicile. Les établissements sanitaires sont également porteurs de projets innovants (télémédecine et télé-réadaptation...).

L'OFFRE MÉDICO-SOCIALE

Les 168 établissements et services médico-sociaux proposent un accompagnement personnalisé aux personnes en situation de handicap, de la petite enfance jusqu'à l'âge adulte. Opérateur reconnu au sein des territoires, le Groupe s'est résolument engagé dans la transformation de l'offre médico-sociale, pour favoriser l'inclusion et la participation à la vie sociale et citoyenne des personnes accompagnées, en s'appuyant sur l'autodétermination pour définir les parcours de vie. Le Groupe UGECAM gère également 13 EHPAD et accompagne les personnes âgées en situation de dépendance et de fragilité.

L'OFFRE EN RÉADAPTATION PROFESSIONNELLE

Au sein de l'offre médico-sociale, le Groupe UGECAM gère 14 unités d'évaluation, de réentrainement et d'orientation sociale (UEROS) dédiées aux personnes cérébrolésées, dix établissements et services de pré-orientation (ESPO) et dix établissements et services de réadaptation professionnelle (ESRP). Les équipes pluridisciplinaires ont pour objectif d'accompagner la construction du projet social et professionnel des personnes accompagnées, dans le respect de leurs choix et de leurs aspirations individuelles. Les stagiaires accompagnés au sein des établissements et services de réadaptation professionnelle ont accès à une formation qui se déroule dans l'établissement ou hors les murs dans le cadre de la formation accompagnée. Enfin, les services d'emploi accompagné permettent aux travailleurs handicapés et à leurs employeurs de sécuriser les parcours professionnels en s'assurant de l'adaptation à l'environnement de travail.



GOUVERNANCE

Opérateur en santé de l'Assurance Maladie, le Groupe UGECAM, piloté par une direction nationale et 13 UGECAM, est constitué d'établissements et services répartis sur plus de 150 sites, à la fois dans les champs sanitaire et médico-social. Ses 14 350 collaborateurs exercent des métiers et des activités variés. Quels que soient leurs métiers, tous partagent les valeurs de l'Assurance Maladie : universalité, solidarité, responsabilité et innovation.

CHIFFRES CLÉS DU GROUPE UGECAM

€
1,3
milliard d'euros
de chiffre d'affaires

14 350 salariés dont 9 640 dédiés
à l'offre de soins et la prise en charge du handicap
(1 560 rééducateurs, 500 médecins et 5 730 soignants)

249 établissements et services dont :
> 81 établissements sanitaires
> 168 établissements et services médico-sociaux

70 597 patients pris en charge en soins
de suite et de réadaptation

15 986 lits et places installés :
> 7 381 en sanitaire
> 7 438 en médico-social

14 567 personnes accompagnées
dans les établissements et services médico-sociaux*
4 737 personnes accompagnées
dans les établissements et services
de réadaptation professionnelle*

LE CONSEIL DE L'UGECAM ILE-DE-FRANCE



Stéphane LÉVÊQUE
Président

Kamil HEMIA
1^{er} Vice-président

Jésus MARTIN
2^{ème} Vice-Président

My Huong VAN
3^{ème} Vice-Présidente

Composition du Conseil

Le Conseil de l'UGECAM Île-de-France compte 35 membres ayant voix délibératives. Au titre de l'article L.231-3 du code de la Sécurité Sociale, chaque organisation ayant désigné un ou plusieurs représentants au Conseil désigne un nombre égal de conseillers suppléants.

16	représentants des assurés sociaux désignés par les organisations syndicales de salariés interprofessionnelles représentatives (4 CFDT, 2 CFE-CGC, 2 CFTC, 4 CGT, 4 FO)	4	représentants des employeurs désignés par l'U2P
8	représentants des employeurs désignés par le MEDEF	4	représentants délégués par la Fédération Nationale de la Mutualité Française
3	représentants des employeurs désignés par la CPME	6	représentants du personnel au Conseil

LE CONSEIL DE L'UGECAM ILE-DE-FRANCE

Représentants des Assurés sociaux (suppléants entre parenthèses)

CGT	Thierry BENEVICE My Huong VAN (Luisa LAMA)
FO	Sepideh ZABETI-DAVID (Marie SICARD) Kamil HEMIA (Laurent DEBIEVE)
CFDT	Lionel FAUBEAU (Marianne CASTAGNET) Florence JOURNE (Gilles DAUVET)
CFTC	Maria CRESPEL (Xavier DESCHAMPS)
CFE-CGC	Sonia COLY (Martine GEMIN)

Représentants des employeurs (suppléants entre parenthèses)

MEDEF	Franck SAUL (Olivier POULENC) Alix LIGNEAU (Auréli LE GALOUDEC)
CPME	David FABRE (Jean-Marie EMMA) Pierre GARNIER (Florian DUFRESNOY)
U2P	Jésus MARTIN (Haykail ZAIER) Stéphane LÉVÊQUE

Représentants de la FNMF (suppléants entre parenthèses)

Laure DUQUESNE (Patrick ROGERET)
Jean-Paul MAURICE (Philippe LABRO)

Représentants du personnel (suppléants entre parenthèses)

CGT employés	Laëtitia MONNET (Olivier PART)
CFDT employés	Hildegard FOUGERAY (Marie-Christine BOUCHAUDON)
CFDT cadres	Marie-Noëlle BODARD (Anne-Sophie LEDIEU)

La Commission Économique et Financière (suppléants entre parenthèses)

Président	Sonia COLY (CFE-CGC)
Vice-Président	Franck SAUL (MEDEF)
Membres	My Huong VAN (Thierry BENEVICE) Kamil HEMIA (Laurent DEBIEVE) Lionel FAUBEAU (Florence JOURNE) Maria CRESPEL (Xavier DESCHAMPS) Sonia COLY (Martine GEMIN) Franck SAUL (Alix LIGNEAU) Jésus MARTIN (David FABRE) Stéphane LÉVÊQUE Patrick ROGERET (Philippe LABRO)

La Commission Stratégique (suppléants entre parenthèses)

Président	Pierre GARNIER (CPME)
Membres	My Huong VAN (Luisa LAMA) Sepideh ZABETI-DAVID (Kamil HEMIA) Florence JOURNE (Lionel FAUBEAU) Xavier DESCHAMPS (Maria CRESPEL) Martine GEMIN (Sonia COLY) Franck SAUL (Alix LIGNEAU) Pierre GARNIER (Jésus MARTIN) Stéphane LÉVÊQUE Jean-Paul MAURICE (Laure DUQUESNE)

Chefs de file (suppléants entre parenthèses)

CGT	My Huong VAN (Luisa LAMA)
FO	Sepideh ZABETI-DAVID (Kamil HEMIA)
CFDT	Florence JOURNE (Lionel FAUBEAU)
CFTC	Maria CRESPEL (Xavier DESCHAMPS)
CFE-CGC	Sonia COLY (Martine GEMIN)
MEDEF	Franck SAUL (Alix LIGNEAU)
U2P	Stéphane LÉVÊQUE
CPME	David FABRE (Pierre GARNIER)
FNMF	Jean-Paul MAURICE (Patrick ROGERET)

LES TRAVAUX 2023 DU CONSEIL

Commission Stratégique : 2 séances

- Bilan sur les candidatures aux appels à projets,
- Nomination de la présidence,
- Relocalisation de Coubert sur Lieusaint – mandat donné à la Direction générale pour achat du terrain à l'EPA Sénart
- Ouverture 2^{ème} étage gériatrie du CERRSY
- Présentation de la démarche du projet d'entreprise 2024-2028
- Présentation des Axes Stratégiques par pôles métier :
 - Pôle Sanitaire,
 - Pôle Médico-social Enfant,
 - Pôle Médico-social Adulte – Insertion socio-professionnelle,
 - Pôle Médico-social Adulte – Parcours cérébrolésés et polyhandicap.

Commission Économique et Financière : 3 séances

- Certification des comptes 2023
- Affectation des résultats 2023
- Budget prévisionnel 2024
- Budget projet Coubert 2028 – achat du terrain
- Budget Ouverture d'une unité de 40 lits au CERRSY
- Présentation CPOM MS 2023-2027

Conseil : 4 séances dont 1 séminaire

Mars

- Avis sur le CPOM MS 2023-2027
- Avis sur le Projet Coubert – Achat d'un terrain à l'EPA Sénart
- Avis sur Le Cerrsy - Ouverture d'une unité de 40 lits

Juin

- Avis sur les comptes 2022
- Avis sur l'affectation des résultats 2022
- Rapport d'activités 2022

Octobre – séminaire de 2 jours

- Avis sur le projet immobilier du Prieuré
- Avis sur le Projet d'entreprise : projets de pôle métier – validation des axes stratégiques
- Projet Convergence (transfert des centres de santé des CPAM vers les UGECAM)

Décembre

- Avis sur les budgets prévisionnels 2023, secteur sanitaire et médico-social
- Avis sur les budgets 2024-2028



Séminaire du Conseil

Le 24 et 25 octobre 2023 s'est tenu un séminaire réunissant tous les membres du Conseil, avec pour objectif de conduire des travaux importants concernant la stratégie et la feuille de route pluriannuelle de l'UGECAM Ile-de-France. Le programme était partagé entre des moments d'échange et de convivialité, et des temps de travail : commission stratégique élargi pour le premier jour et Conseil pour le 2^e jour.

Un autre objectif fixé conjointement entre le Président du Conseil et la Directrice générale de l'UGECAM Ile-de-France était qu'à la fin de ce séminaire, membres du Conseil et équipe de direction partage la même vision. Pour ce faire, les directrices et directeurs d'établissements étaient conviés afin de présenter les projets de pôle 2024-2028.



LES ÉTABLISSEMENTS DE L'UGECAM ILE-DE-FRANCE

SIÈGE

4, place du Général de Gaulle 93100 Montreuil

PÔLE SANITAIRE (SAN)

① Hôpital Pédiatrique de Réadaptation Alice Blum-Ribes

4, place du Général de Gaulle 93100 Montreuil
Tél. : 01 49 88 22 55
hpra.contact@ugecam.assurance-maladie.fr

② Centre de Réadaptation de Coubert

Départementale 96 - 77170 Coubert
Tél. : 01 64 42 21 09
coubert.contact@ugecam.assurance-maladie.fr

③ Le Prieuré

4, rue Bézout 77210 Avon
Tél. : 01 64 69 63 85
leprieure.contact@ugecam.assurance-maladie.fr

④ Le CERRSY

72, rue de l'Étang de la Tour 78120 Rambouillet
Tél. : 01 34 94 52 00
lecerry.contact@ugecam.assurance-maladie.fr

PÔLE MÉDICO-SOCIAL ENFANCE (MSE)

⑤ CMPP Delépine

16, impasse Delépine 75011 Paris
Tél. : 01 55 25 16 00
cmppdelepine.contact@ugecam.assurance-maladie.fr

⑥ ITEP Le Coteau

Dont internat, semi-internat, CAFS et SESSAD de Vitry, SESSAD de Choisy-le-Roi (6a), Boissy-Saint-Léger (6b) et Champigny-sur-Marne (6c)
Dont semi-internat de Joinville-le-Pont (6d)
Dont internat de Cachan (6e)
21, rue Verte 94400 Vitry-sur-Seine
Tél. : 01 46 81 19 00
itepcoteau.contact@ugecam.assurance-maladie.fr

⑦ ITEP 77-Mosaïques

Dont internat, semi-internat de Saint-Thibault
Dont SESSAD de Noisiel (7a), Melun (7b) et Coulommiers (7c)
Dont internat, semi-internat, CAFS et SESSAD 16/20 de Bois-le-Roi (7d)
1 bis, rue Louis de Broglie 77400 Saint-Thibault-des-Vignes
Tél. : 01 60 31 58 30
itep77.contact@ugecam.assurance-maladie.fr

⑧ CAMSP « Cadet Rousselle »

24, rue Jeanne d'Arc 94500 Champigny-sur-Marne
Tél. : 01 86 21 52 76
camspchampigny.contact@ugecam.assurance-maladie.fr

⑨ CAMSP « Petits Pas »

79, avenue La Bruyère 94400 Vitry-sur-Seine
Tél. : 01 85 34 71 34
camspvitry.contact@ugecam.assurance-maladie.fr

⑩ IME Solfège

55, rue Denfert-Rochereau 92100 Boulogne-Billancourt
Tél. : 01 85 34 71 19
imesolfège.contact@ugecam.assurance-maladie.fr

PÔLE MÉDICO-SOCIAL ADULTE – INSERTION SOCIO-PROFESSIONNELLE (MSA-ISP)

Plateforme ACTI+ Lieusaint

⑪ ESRP-ESPO ⑫ ESAT Emploi Accompagné
UEROS Stage Lieusaint (77) : 01 71 55 21 60

61, avenue Pierre Point
CS 40970
77127 Lieusaint
Tél. : 01 71 55 22 00
actiplus.accueil@ugecam.assurance-maladie.fr

⑬ ESRP-ESPO Aubervilliers

5-7, rue des Noyers 93300 Aubervilliers
Tél. : 01 48 11 30 60
crpaubervilliers.accueil@ugecam.assurance-maladie.fr

⑭ ESRP Beauvoir

33, avenue de Mousseau 91035 Évry Courcouronnes Cedex
Tél. : 01 60 79 51 00
esrpbeauvoir.contact@ugecam.assurance-maladie.fr

⑮ ESPO 78

- 72, rue de l'Étang de la Tour 78120 Rambouillet
- Technoparc - Immeuble Antarès
2 rue Charles-Édouard Jeanneret 78300 Poissy
Tél. : 01 70 53 20 50
contact.espo78@ugecam.assurance-maladie.fr

PÔLE MÉDICO-SOCIAL ADULTE – PARCOURS CÉRÉBROLÉSÉS ET POLYHANDICAPÉS (MSA-PCLP)

⑯ SAMSAH 92

Hôpital Raymond Poincaré
104, boulevard Raymond Poincaré
Pavillon Netter
92380 Garches
Tél. : 01 71 14 49 06
samsah92.contact@ugecam.assurance-maladie.fr

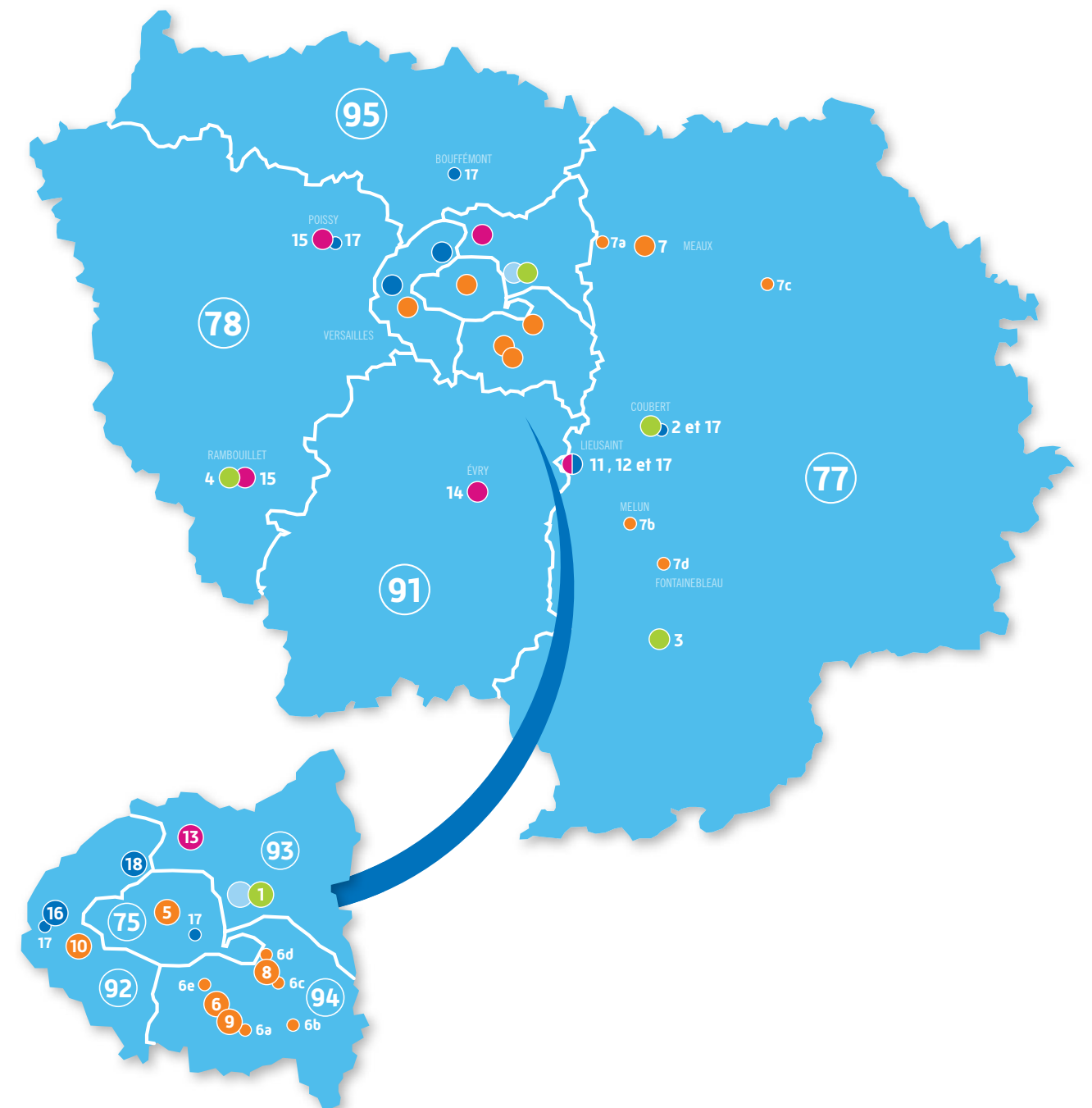
⑰ UEROS (Antenne 95, 92, 75, 77 et 78)

- UEROS Antenne Lieusaint / Coubert(77) : 01 71 55 21 30
- UEROS Antenne Paris (75) : 01 42 16 03 00
- UEROS Antenne Poissy (78) : 01 86 69 80 40
- UEROS Antenne Garches (92) : 01 47 10 76 46
- UEROS Antenne Bouffémont (95) : 01 39 35 35 48

⑱ Maison d'Accueil Spécialisée Phoenix

49 bis, rue Klock 92110 Clichy-la-Garenne
Tél. : 01 71 55 22 40
clichy.masphenix.ug-idf@ugecam.assurance-maladie.fr

LES ÉTABLISSEMENTS DE L'UGECAM ILE-DE-FRANCE



LANCEMENT DU TIERS-LIEU D'INNOVATION UGECAM ILE-DE-FRANCE



Le 3 avril 2023 nous lançons notre Tiers-lieu d'innovation au Centre de rééducation de Coubert en présence de tous les acteurs du projet. En Septembre, Houda Ahamed a rejoint nos équipes en qualité de chef de projet Tiers-lieu et innovation.



Quel est votre rôle au sein de l'UGECAM Ile-de-France ?

Je coordonne et pilote le projet Tiers-lieu, à la fois les équipes test en interne et les partenaires externes. D'un point de vue global, j'impulse la démarche innovation au sein des différents établissements de l'UGECAM Ile-de-France.

Qu'est-ce que le Tiers-lieu UGECAM Ile-de-France ?

L'UGECAM Ile-de-France fait partie des 10 lauréats Tiers-lieu d'expérimentation dans le cadre de la stratégie « France 2030 ». Le Tiers-lieu UGECAM Ile-de-France réunit des acteurs majeurs de la e-santé : IMT-Transfert, ICAM, INEs, Forum des Living Labs et les professionnels de santé des établissements de l'UGECAM Ile-de-France qui mettent en commun leurs expertises et leurs moyens au service de l'amélioration du parcours patient. L'objectif est de tester des solutions numériques innovantes dans nos établissements en partenariat avec des start-up (FeetMe, semelles connectées et Ezy Gain, matériel connecté de rééducation). Les domaines d'application du Tiers-lieu couvrent l'ensemble des activités de rééducation : locomotion (amputés et blessés médullaires), neurologie, réadaptation gériatrique, expertise spécifique sur les grands brûlés, polyhandicap, autisme, réadaptation sociale et familiale et réinsertion professionnelle.

Notre Tiers-lieu s'inscrit dans la démarche d'acculturation et de sensibilisation à l'innovation inscrite dans notre projet d'entreprise.

Quels sont les objectifs du Tiers-lieu ?

Les objectifs sont de :

- **Favoriser l'émergence de solutions innovantes** - appuyées sur des approches scientifiques pluridisciplinaires et des modèles médico-économiques ambitieux permettant l'amélioration de nos prises en charge.
- **Mobiliser une diversité d'acteurs** (professionnels de la santé, usagers et patients, aidants, collectivités, entreprises, fournisseurs de solutions numériques, chercheurs, économistes, etc.) pour mettre en œuvre les expérimentations dans les établissements et/ou un territoire de santé, les évaluer et contribuer à leur accès au marché.

Quelle place tient l'innovation au sein de l'UGECAM Ile-de-France ?

L'innovation y tient une place prépondérante. Grâce à un fond régional dédié, chaque établissement peut proposer des produits innovants par le biais d'une fiche d'expression de besoin. Un comité de pilotage innovation a vu le jour et permet d'étudier des propositions et de suivre des actions/produits mis en place.



PÔLE SANITAIRE (SAN)



Le pôle sanitaire de l'UGECAM Ile-de-France regroupe 4 établissements :

- L'Hôpital Pédiatrique de Réadaptation Alice Blum-Ribes (HPRA), situé à Montreuil
- Le Centre de Réadaptation de Coubert
- Le Centre de Rééducation et de Réadaptation Sud Yvelines (Le CERRSY), situé à Rambouillet
- Le Prieuré, situé à Avon



Projet de pôle sanitaire, les axes stratégiques :

Mettre en place les réformes

- Obtenir le renouvellement des autorisations
- Sécuriser la conformité du codage et des durées moyennes de séjour (DMS)
- Optimiser le pilotage médico-économique et utiliser de façon efficiente nos plateaux techniques

Maintenir un haut niveau de qualité de prise en charge

- Maintenir la certification HAS pour tous nos établissements
- Partager et transmettre les compétences et expertises en intra et inter-établissements

Consolider notre activité et développer de nouveaux projets

- Conforter notre offre sanitaire et augmenter sa visibilité
- Développer de nouvelles places ou de nouvelles activités dans nos établissements

Innover et faire évoluer nos plateaux techniques

- Développer les synergies possibles inter-établissements
- Moderniser nos plateaux techniques et développer l'innovation

“

Pouvez-vous vous présenter ?

J'ai intégré l'UGECAM Ile-de-France il y a 2 ans. Mon métier consiste à veiller au respect du processus de facturation en étant la plus efficiente possible.

Assistante médico-administrative de formation, j'ai évolué au sein du CH Les Murets (Hôpitaux Paris Est Val-de-Marne) vers différents postes administratifs pour ensuite devenir manager (soins sans consentement, admissions puis facturation).

Pourquoi avoir intégré l'UGECAM Ile-de-France ? Qu'est-ce qui vous anime au quotidien ?

J'ai une grande sensibilité pour le handicap, mes 15 années passées en psychiatrie en témoignent. Lorsque j'ai eu l'opportunité de rejoindre l'UGECAM Ile-de-France, j'ai aussitôt pensé à mon cousin qui, quelques années auparavant, suite à un accident de moto, a pu retrouver l'usage de sa jambe grâce à sa prise en charge au Centre de réadaptation de Coubert.

Dès mon arrivée à l'UGECAM, j'ai été impressionnée par toutes les actions menées par le groupe en faveur du handicap et l'implication des équipes pluridisciplinaires sur le terrain pour faire oublier au patient la raison pour laquelle il est hospitalisé.

Considéré comme un service support, la plateforme facturation contribue au bien-être du patient. Nous mettons tout en œuvre afin que l'aspect financier soit transparent pour lui, sa principale préoccupation étant sa maladie et son handicap, et si besoin nous l'orientons pour trouver des solutions d'aides financières.

Après ces deux années passées à l'UGECAM, je suis toujours aussi enthousiaste de faire partie de ce groupe.



Myriam CATTANE,
Responsable Plateforme Facturation / Admission
CR Coubert

”

PÔLE SANITAIRE

TRANSFORMATION DE L'OFFRE ET INNOVATION

Le Pôle Sanitaire de l'UGECAM Ile-de-France joue un rôle central dans l'accompagnement des personnes en situation de handicap ou de perte d'autonomie en proposant une gamme complète de services adaptés aux besoins de chaque patient. L'année 2023, fut notamment marquée par les certifications HAS du Centre de Réadaptation de Coubert et du CERSY qui viennent confirmer notre expertise en tant qu'acteur majeur de santé en Ile-de-France.

Le Pôle se distingue par son approche centrée sur le patient, intégrant des technologies de pointe. En collaboration avec des partenaires de santé locaux et régionaux, nous contribuons à l'amélioration des parcours de soins et à la promotion de la santé publique.



OUVERTURE DES STAGES DE MOTRICITÉ INTENSIVE À L'HPRA

L'Hôpital Pédiatrique de Réadaptation Alice Blum-Ribes (HPRA) a lancé avec le soutien de l'Agence régionale de santé (ARS) d'Ile-de-France son tout premier stage intensif de motricité à destination d'enfants présentant une atteinte neurologique apparentée à la paralysie cérébrale : un programme innovant répondant aux dernières recommandations de la Haute autorité de santé (HAS), et pour lequel les équipes se sont activement formées.



Au cours de leurs deux semaines de stage à l'HPRA, les enfants entrent dans un protocole bien spécifique. Il est étiqueté prioritaire par la Haute Autorité de Santé et jusqu'à présent peu accessible en France où l'offre reste très limitée, obligeant souvent les familles à se rendre à l'étranger. C'est précisément pour ouvrir aux patients présentant une paralysie cérébrale les portes de thérapies innovantes que l'équipe de rééducation et l'équipe médicale de l'HPRA ont porté ce projet jusqu'à son aboutissement.

D'inspiration *HABIT-ILE, les stages intensifs de motricité de l'HPRA répondent à des critères spécifiques :

- Un « dosage important » (50 heures d'activité sur deux fois cinq jours)
- Un temps d'engagement moteur des participants ;
- Un contrôle des mouvements exclusivement volontaire dans un environnement ludique ;
- Une progressivité de la difficulté dans les mouvements et tâches demandées ;

- L'encadrement « un pour un » : à la singularité du patient est apportée une réponse singulière, chaque enfant étant guidé par un (voire deux) rééducateur(s).
- Des objectifs fonctionnels co-déterminés : véritables « pierres angulaires » du dispositif, les objectifs à atteindre sont fonctionnels, issus de la vie quotidienne et sur-mesure pour chacun des enfants, ils doivent faire sens pour eux !

À l'issue du stage, les parents disposent très vite d'un compte rendu comportant un bilan filmé pour chaque objectif initialement fixé. Les enfants seront ensuite revus par l'équipe à trois mois.

Novateur à de multiples égards, le centre de réadaptation motrice intensive de l'HPRA s'appuie sur la mobilisation des professionnels qui l'animent, tous formés au changement de paradigme que ces nouvelles pratiques impliquent (passer du « hands-on » au « hands-off », partir des objectifs de l'enfant et de sa famille...).

*Hand and Arm Bimanual Intensive Therapy Including Lower Extremities – Entraînement intensif bimanuel main-bras incluant les membres inférieurs : méthode développée par la Pr Yannick Bleyenheuft de l'Université de Louvain, en Belgique.

OUVERTURE D'UNE UNITÉ GÉRIATRIQUE AU CERRSY

Le 12 septembre 2023, le CERRSY a accueilli son premier patient dans la nouvelle unité gériatrique.

L'ouverture de cette unité a été possible grâce au soutien de l'Agence Régionale de Santé (ARS) d'Ile-de-France, des acteurs du territoire de Sud Yvelines, de l'équipe de direction de l'UGECAM Ile-de-France et à l'implication de plusieurs professionnels du CERRSY permettant l'arrivée de toute une équipe de médecins, soignants et rééducateurs.

La montée en charge de l'unité s'est faite progressivement, avec le soutien des partenaires locaux, en lien avec les ressources humaines dédiées à la prise en charge des patients, pour atteindre

à terme 40 lits en hospitalisation complète et 10 places en hôpital de jour. À présent, le CERRSY peut ainsi proposer une prise en charge de patients âgés polypathologiques en hospitalisation complète (2^{er} étage de l'établissement) et en ambulatoire ; en plus des patients habituels ayant une affection de l'appareil locomoteur ou du système nerveux, déjà pris en charge en hospitalisation complète (1^{er} étage de l'établissement), en ambulatoire (HDJ) ou à domicile (HAD-R). Le deuxième étage était inoccupé depuis 2017, suite au virage ambulatoire.



MONTÉE EN CHARGE DE L'HÔPITAL DE JOUR (HDJ) AU PRIEURÉ

“



**RENCONTRE AVEC CAROLINE TURQUET,
CADRE DE SERVICE RÉÉDUCATION AU PRIEURÉ.**



Comment s'applique la montée en charge de l'HDJ ? Qu'est ce qui a été mis en place ?

Nous avons dans un premier temps procédé à un tour des adresseurs : médecins, paramédicaux, maisons de santé, sport et santé, associations, foyers, résidences, équipes mobiles gériatrie...

Afin de mieux nous faire connaître sur le territoire, nous avons participé à différents événements comme par exemple un Ciné-débat sur la maladie de Parkinson. Nous avons également réparti nos ateliers (prévention chute, relaxation, gym douce, parcours moteur...) afin de lisser les présences des patients sur la semaine.

Quels programmes pour les patients ?

Un bilan pluridisciplinaire est mis en place à l'entrée des patients (kinésithérapeute, ergothérapeute, psychologue, médecin) afin de fixer les objectifs et les moyens : prise en charge individuelle et de groupe.

Quelle prise en charge pour les patients atteints de la maladie de Parkinson ?

Pour les patients présentant une maladie de Parkinson le suivi en HDJ se matérialise suite à l'évaluation initiale par un séjour de réinduction de 3 mois environ qui peut être reconduit chaque année en fonction des profils. Nous pouvons ainsi enseigner aux patients des exercices qu'ils pourront ensuite reproduire à domicile en auto-rééducation. Cette prise en charge pluridisciplinaire est bénéfique, elle permet des gains fonctionnels, thymiques et de ralentir la perte d'autonomie.

”

Dans quel contexte arrive la montée en charge de l'Hôpital de Jour (HDJ) du Prieuré ?

Notre HDJ gériatrique existe depuis 2015 avec une montée en charge progressive jusqu'à trouver notre patientèle cible. Nous avons également eu différentes phases de réflexion en équipe pour bien différencier notre HDJ gériatrique d'un accueil de jour. Nous nous sommes vite rendus compte que notre cible était les patients en perte d'autonomie avec ou sans troubles cognitifs.

Quels sont les objectifs de l'HDJ au Prieuré ?

Les objectifs sont les suivants :

- Faire gagner en autonomie les patients (autonomie fonctionnelle, physique, cognitive, psychologique) ;
- Favoriser le maintien à domicile ;
- Réduire le risque d'hospitalisation ;
- Contribuer au répit des aidants.

LA NEUROLOGIE, UNE ACTIVITÉ D'EXPERTISE AU CENTRE DE RÉADAPTATION DE COUBERT

L'activité de réadaptation de Neurologie ou mention système nerveux fait partie intégrante de l'ADN de l'établissement et constitue la filière la plus complète de prise en charge du Centre.



Le service de neurologie dispose de 21 lits blessés médullaires, 30 lits cérébrlésés, 8 lits d'Etat Végétatif Chronique/Etat Pauci Relationnel ouverts en 2006, 12 lits d'Unité de Soins Prolongés Complexes, ouverts en 2019 par expérimentation ARS. Le dernier développement de l'activité concerne l'identification de lits de prise en charge en Réadaptation Précoce Post-Aiguë Neurologique (PréPAN) sur demande de la DGOS et de l'ARS Ile-de-France, au regard des besoins des patients du territoire.

Le service de neurologie propose ainsi un parcours complet de prise en charge en SMR qui repose sur 3 activités d'expertise. Chaque patient porteur d'une pathologie neurologique acquise grave d'origine centrale ou périphérique peut bénéficier au sein de Coubert d'une prise en charge précoce en SMR, dès la sortie de la réanimation.

Ainsi, l'équipe pluri-professionnelle composée de médecins MPR, généraliste, kinésithérapeutes, ergothérapeutes, neuropsy-

chologues, orthophonistes, psychomotricien, infirmiers, aides-soignants, utilise des techniques spécifiques et des plateaux techniques adaptés pour la prise en charge de patients porteurs d'une lésion cérébrale acquise (LCA) grave, patients atteints de neuropathies de réanimation et de polyneuropathies graves.

A ce parcours d'hospitalisation complète intégré en réadaptation neurologique s'ajoutent une unité pour patients chroniques type EVC/EPR et une unité de soin prolongé complexe mais également de l'hospitalisation à temps partiel, de l'hospitalisation à domicile, des consultations de suivi et le dispositif Comète de réinsertion professionnelle.

Le Centre de Réadaptation de Coubert est un établissement de référence qui offre aux patients ayant une atteinte neurologique toutes les prises en soins spécifiques leur permettant de se réadapter au mieux quelle que soit leur situation.



PÔLE MÉDICO-SOCIAL ENFANT (MSE)



Le pôle Médico-social Enfant (MSE) de l'UGECAM Ile-de-France regroupe 6 établissements :

- Le CMPP Delépine, situé à Paris
- Le DITEP Mosaïques, situé en Seine-et-Marne
- L'ITEP Le Coteau, situé dans le Val-de-Marne
- Le CAMSP Cadet Rousselle, situé à Champigny sur Marne
- Le CAMSP Petits Pas, situé à Vitry-sur-Seine
- L'IME Solfège, situé à Boulogne-Billancourt



Projet de pôle MSE, les axes stratégiques :

Mettre en œuvre les orientations institutionnelles

- Poursuivre le virage inclusif : transformation de notre offre de service, autodétermination, projets personnalisés
- Mettre en place la réforme SERAFIN PH
- Garantir l'accès aux droits et aux soins, au sport, à la culture
- Décliner la stratégie des aidants

Développer l'offre

- Décliner les projets du Contrat Pluriannuel d'Objectifs et de Moyens (CPOM)
- Répondre aux appels à projets en lien avec nos missions

Garantir un haut niveau de qualité de prise en charge

- Réussir l'évaluation de la qualité par la HAS pour l'ensemble de nos établissements
- Développer l'innovation au service de la prise en charge

Mobiliser les leviers de la performance pour accompagner les transformations

- Décliner les axes du SDRH spécifiques au pôle MSE
- Renforcer les synergies entre établissements
- Développer les partenariats sur les territoires

“

Pouvez-vous vous présenter ?

Je suis Solange et je travaille à l'ITEP Le Coteau en tant que maîtresse de maison depuis vingt ans.

Quelles sont vos missions au quotidien ?

Le matin, je fais le ménage dans les locaux avant l'arrivée des enfants. Puis j'accueille les enfants et leur apporte mon aide pour les tâches du quotidien. Vient ensuite la mise en place des salles pour le déjeuner avant le service de cantine. L'après-midi je procède au rangement et au ménage des salles.

Pourquoi avoir intégré UGECAM Ile-de-France ?

Auparavant j'exerçais le métier d'interprète...mais j'ai toujours rêvé de travailler avec un jeune public. J'apprécie particulièrement l'environnement avec les enfants qui est très riche en découvertes. J'apprends chaque jour à leurs côtés. Ils m'apportent autant que je leur apporte. La période des vacances scolaires est un temps privilégié où nous pouvons passer du temps à l'extérieur de l'ITEP. Je suis épanouie dans ces fonctions !



Solange BERTIN,
maîtresse de maison,
ITEP 94

”

PÔLE MÉDICO-SOCIAL ENFANT (MSE)

TRANSFORMATION DE L'OFFRE ET INNOVATION

L'année 2023 a été portée par des axes forts de transformation de l'offre médico-sociale et d'innovation dans les pratiques. En effet, l'évolution de l'offre médico-sociale s'est concrétisée progressivement à travers la réflexion sur l'autodétermination, les pratiques professionnelles et sur la multiplication des modalités d'accompagnement visant l'inclusion et le partenariat. Cette transformation a par ailleurs été impulsée par la mutualisation des ressources et des compétences au travers d'un projet de pôle qui s'appuie sur 4 axes principaux : l'autodétermination, l'inclusion et la place du soin, les parcours et identités des professionnels, l'aide aux aidants.



L'INNOVATION NUMÉRIQUE

Grâce au fonds régional d'innovation mis en place par l'UGECAM Ile-de-France, les professionnels se sont mobilisés afin de proposer des projets portés sur des outils numériques innovants au service des enfants accompagnés ou des professionnels.



Robot LEKA



Couvertures MAASE



Fauteuil OTO

Au sein de l'IME Solfège qui accueille des adolescents avec troubles du spectre de l'autisme (TSA) :

Le robot LEKA est un support interactif permettant de travailler dans un atelier cognitif, de servir d'outil sensoriel pour se détendre, de faire progresser le développement psychomoteur, la communication et les interactions sociales. Il s'agit d'un support ludique d'apprentissage pour des adolescents pouvant avoir des intérêts très restreints.

Au travers d'un outil de médiation multi-sensoriel personnalisable et transportable, les couvertures MAASE accompagnent la gestion des particularités sensorielles, les émotions et les troubles du comportement.

Le fauteuil OTO permet de répondre aux besoins de pression profonde et de contenance propre aux enfants avec troubles du spectre de l'autisme. Il est le fruit de la réflexion de la scientifique autiste Temple Grandin pour son propre bien-être. L'apaisement procuré permet d'apporter un mieux-être, d'augmenter les temps de concentration, la gestion des émotions et de limiter les troubles du comportement par une utilisation autonome ou dirigée.

Au sein du DITEP Le Coteau :

Une borne numérique d'affichage a été installée à l'attention des professionnels dans un objectif d'optimisation et de sécurisation de l'affichage obligatoire, de limitation des impressions papier (et des pertes possibles) et de valorisation de l'information et de la communication interne.



LA TRANSFORMATION DE L'OFFRE MÉDICO-SOCIALE

La transformation de l'offre médico-sociale accompagnée par le Creai (Centre régional d'études d'actions et d'informations)

Suite à la réponse aux appels à projet lancés par l'Agence régionale de santé (ARS), l'IME Solfège et le DITEP Mosaïques ont été accompagnés tout au long de l'année par le Creai, en particulier :

- Sur l'autodétermination pour l'IME Solfège ;
- Sur la transformation en plateforme pour le DITEP Mosaïques.

Les plans d'actions respectifs reposent sur :

• Pour l'IME Solfège :

- L'ancrage des pratiques professionnelles
- La favorisation de l'autonomie des familles
- La consolidation des temps d'inclusion
- La diversification de l'offre de l'IME dans l'accompagnement d'un public avec TSA

• Pour le DITEP Mosaïques :

- Le soutien et l'instauration d'une culture de l'autodétermination
- L'amélioration du travail avec les familles
- L'organisation et la structuration des partenariats
- L'harmonisation des procédures et des pratiques entre les équipes
- La formation et montée en compétences sur les pratiques et le public accueilli

Suite aux travaux menés durant une année et demi au sein du DITEP Le Coteau, les professionnels ont souhaité maintenir le COPIL existant afin de poursuivre la dynamique installée et travailler à l'évolution des pratiques en termes d'autodétermination.

La transformation de l'offre médico-sociale au travers du CPOM

Dans le cadre du CPOM 2023 – 2027 :

Le DITEP Mosaïques reprend ses engagements en termes de transformation en plateforme de services et de la création de 12 places supplémentaires. La plateforme sera progressivement mise en place autour de 3 unités territoriales.

Le DITEP Le Coteau fait évoluer ses modalités d'accompagnement : Diminution de 12 places d'internat au profit de la création d'un SESSAD adolescents de 30 places avec une montée en charge progressive à compter de septembre 2023. Parallèlement, des travaux de réhabilitation des pavillons de l'internat en chambres individuelles se sont engagés en octobre 2023 pour un premier pavillon.

La baisse de l'activité du Centre d'accueil familial spécialisé (CAFS), constatée depuis quelques années, amènent la transformation de 10 places en équipe mobile d'appui à l'Aide sociale à l'enfance (EMAA) après proposition faite auprès de l'ASE et un travail commun de conception du projet.

L'EMAA, dont la convention de collaboration sera signée en 2024, organise ses interventions auprès des familles d'accueil recevant des enfants porteurs de troubles du neuro-développement ou ayant des difficultés psychologiques avec troubles du comportement.

Enfin, le DITEP Le Coteau propose une augmentation de son amplitude d'ouverture en permettant l'accueil d'enfants, dont les situations ont été repérées comme vulnérables, durant les périodes de fermeture en proposant des activités éducatives et de loisirs adaptées et particulièrement tournées vers l'extérieur.

Au-delà des objectifs du CPOM, la Délégation Territoriale de l'ARS du Val-de-Marne a contacté la direction de l'ITEP Le Coteau afin d'évoquer un projet de création de dispositif en appui aux situations complexes de l'Aide sociale à l'enfance en y associant également la Fondation Vallée. Le dispositif a pour vocation de soutenir les foyers d'urgence, MECS et assistants familiaux vers lesquels les enfants diagnostiqués auraient été dirigés dans l'attente d'une orientation adaptée à leurs besoins (IME, ITEP, IMPRO...), ainsi que les familles lors d'un retour à domicile.

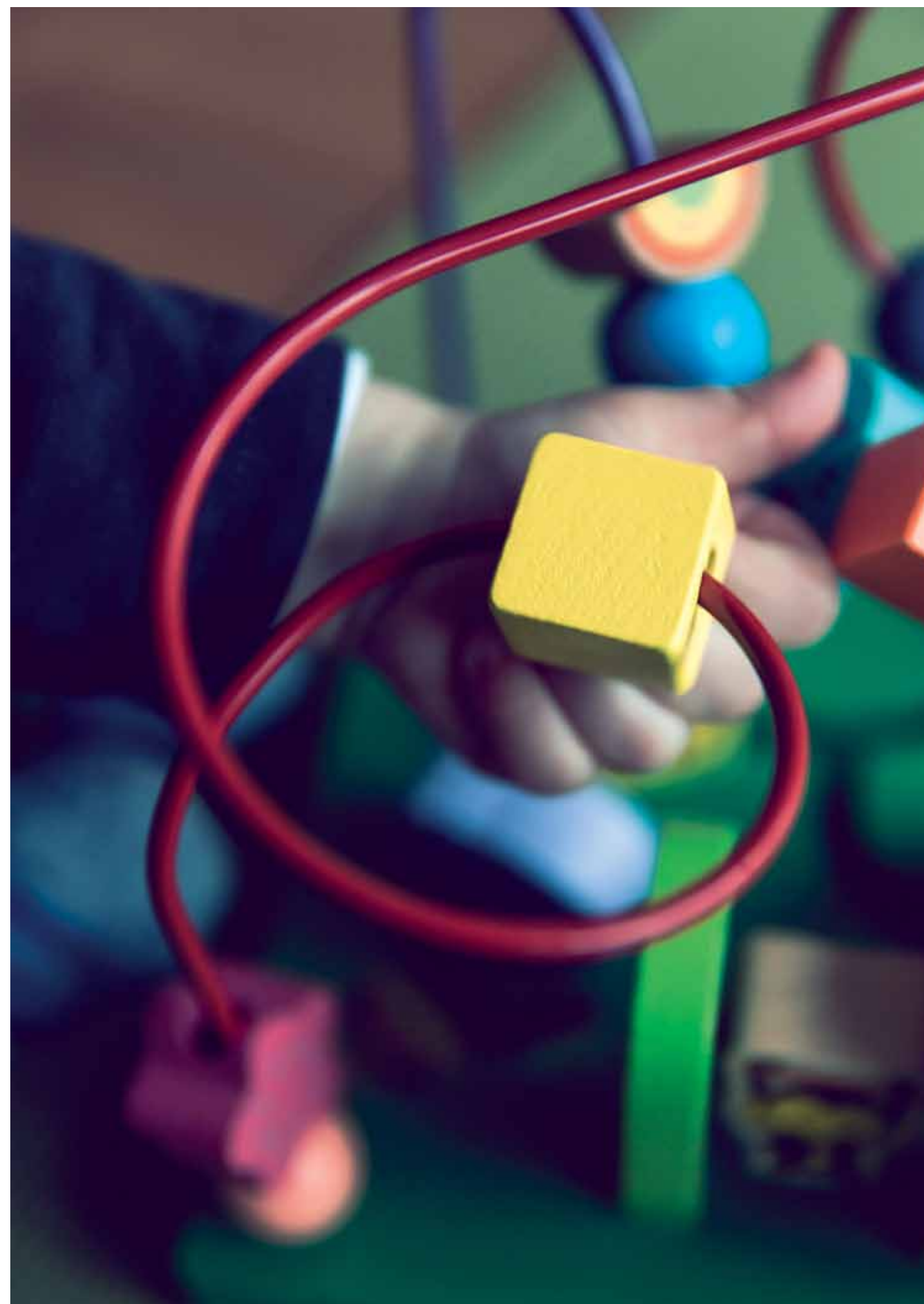
Après plusieurs réunions de travail associant les 3 partenaires, le DDIMA (Dispositif de diagnostic et d'interventions médico-sociales pour l'aide sociale à l'enfance) a pris forme.

Sa mission principale est la réalisation d'un diagnostic par la Fondation Vallée auprès des enfants (jusqu'à 13 ans) présentant des troubles du comportement qui pourraient relever de troubles du neuro-développement ou de difficultés psychologiques, puis l'accompagnement par l'équipe médico-sociale, portée par l'ITEP Le Coteau, propose selon deux modalités :

- Des médiations auprès de l'enfant ;
- Des interventions auprès des professionnels.

Ces interventions sont alors proposées jusqu'à l'orientation définitive de l'enfant au sein d'un établissement adapté et/ou après guidance des familles lors d'un retour à domicile.

L'IME Solfège consolide ses actions en termes d'inclusion inversée, au-delà de la présence hebdomadaire de lycéens de Boulogne-Billancourt, en associant désormais des étudiants de la Faculté de psychologie.



PÔLE MÉDICO-SOCIAL ADULTE (MSA – ISP)



Le pôle Médico-social Adulte – Insertion socio-professionnelle (MSA – ISP) de l'UGECAM Ile-de-France regroupe 5 établissements :

- L'ESPO-ESRP Aubervilliers
- L'ESRP Beauvoir, situé à Evry
- L'ESPO 78, situé à Rambouillet et à Poissy
- La Plateforme ACTI+ Lieusaint :
 - L'ESRP-ESPO
 - ESAT Emploi Accompagné



Projet de pôle MSA-ISP, les axes stratégiques :

Favoriser l'autodétermination et le pouvoir d'agir des bénéficiaires

- Décliner cette préoccupation et cette approche à toutes les phases d'accompagnement du bénéficiaire
- Prévenir le risque de rupture de parcours du bénéficiaire

Constituer et promouvoir une offre régionale de réadaptation et de réinsertion

- Harmoniser le catalogue régional de formations
- Déployer une plateforme innovante de formation à distance (PAD+)
- Promouvoir l'offre de formation des établissements de l'UGECAM IDF

Développer une offre agile et adaptée aux nouveaux publics

- Proposer une offre agile qui puisse s'adapter aux différentes situations
- Créer les conditions pour réussir l'accueil des nouveaux publics

Accompagner nos collaborateurs en fonction des expertises nécessaires et des missions à porter

- Les accompagner dans la prise en charge de nouveaux publics
- Développer leurs compétences :
 - en ingénierie de la formation
 - sur de nouvelles modalités d'accompagnement (partiel, distanciel, modulaire) en lien avec les situations de handicap et les compensations nécessaires

“

Pouvez-vous vous présenter ?

Je m'appelle Mohamed, j'ai 54 ans. J'exerce le métier d'agent de maintenance au sein de l'ESPO-ESRP d'Aubervilliers depuis 25 ans.

Je suis arrivé à l'UGECAM en 1998 en tant que salarié remplaçant pour le poste de plongeur dans nos anciennes cuisines qui ont fermé quelques années plus tard. Ensuite, je me suis vu proposer le poste d'agent d'entretien que j'ai exercé pendant plusieurs années.

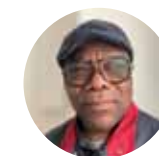
Le poste d'agent de maintenance m'a été proposé par la suite vers les années 2011-2012 et c'est le métier que j'exerce encore à ce jour.

Quelles sont vos missions au quotidien ?

Mes principales missions sont l'ouverture de l'établissement dès mon arrivée à 7h45 du lundi au vendredi. Je procède à des interventions quotidiennes au sein de l'établissement pour effectuer des réparations telles que le remplacement de luminaires, des petits travaux de plomberie, la peinture et autres missions qui s'avèrent nécessaires au bon fonctionnement de notre établissement. Je travaille en binôme avec Issa qui est agent d'entretien dans nos locaux depuis 32 ans et l'adjoint de direction qui est également mon responsable.

Qu'est-ce qui vous anime au quotidien ?

Ce qui me plaît est l'accompagnement au quotidien et le travail transversal avec les autres services. Mes nombreux déplacements me donnent une bonne connaissance du terrain et des professionnels avec qui j'entretiens de très bons rapports. J'aime me rendre utile et serviable pour que nos bénéficiaires se sentent toujours bien et en sécurité au sein de notre établissement. Je remercie l'UGECAM Ile-de-France de m'avoir donné l'opportunité de réaliser le métier que je voulais faire depuis longtemps.



Mohamed NASSURDINI,
Agent de maintenance
à Aubervilliers

”

TRANSFORMATION DE L'OFFRE ET INNOVATION

Le pôle Médico-social adulte – Insertion socio-professionnelle de l'UGECAM Ile-de-France joue un rôle crucial dans l'accompagnement des adultes en situation de handicap, en leur proposant des dispositifs de formations personnalisés tenant compte de leurs besoins spécifiques et valorisant leurs compétences. En 2023, il a continué sa transformation en modernisant ses pratiques et en poursuivant son virage inclusif. Au fil de l'année, nos équipes pluridisciplinaires ont mis en œuvre de nombreux projets innovants et ont su s'adapter aux défis rencontrés, tout en maintenant une qualité de service exemplaire. Elles collaborent étroitement avec les partenaires locaux, les institutions publiques et les entreprises pour créer un réseau solide, facilitant l'accès à l'emploi et l'intégration sociale. Nous sommes convaincus que l'inclusion socio-professionnelle est un levier essentiel pour la dignité et le bien-être des personnes que nous accompagnons.



LA RÉALITÉ VIRTUELLE AU SERVICE DE L'INSERTION SOCIO-PROFESSIONNELLE

Dans le cadre de la politique d'innovation de l'UGECAM Ile-de-France, notre pôle Inclusion socio-professionnelle a eu l'ambition en 2023 de mettre la réalité virtuelle au service de l'orientation et de l'insertion socio-professionnelle des personnes avec troubles du spectre de l'autisme et troubles neuro-développementaux (TSA/TND). L'idée était d'intégrer ce nouvel outil innovant sur la plateforme ACTI+ Lieusaint, de le tester, de l'expérimenter et de l'étendre ensuite au sein des autres établissements de la région.



Ce projet propose d'améliorer l'orientation socio-professionnelle des personnes TND/TSA, mais également leur insertion ou leur réinsertion professionnelle grâce à des solutions expérientielles permises par les nouvelles technologies de réalité virtuelle. Il s'agit effectivement de soutenir les parcours d'inclusion des personnes TND/TSA par des immersions réalistes, ludiques, sécurisées et adaptées au cœur de différentes situations de travail. Son objectif est ainsi d'habituer la personne avec TND/TSA aux stimulations sociales, mais également sensorielles, auditives, visuelles, auxquelles elle est très sensible.

Le concept : **une immersion de plusieurs minutes au sein d'univers professionnels** (travaux publics, artisanat...), avec des focales mises sur 3 ou 4 métiers par univers. Ces expériences ultra-réalistes permettent à l'apprenant de découvrir rapidement et efficacement des ambiances de travail, des environnements, commentés par de vrais professionnels, et de prendre conscience de certaines réalités oubliées ou encore de démystifier certains préjugés. Pensés également pour être une base d'échanges avec les experts de l'orientation, et libérer la parole, ces films s'accompagnent de modules pédagogiques thématiques (confiance en soi, handicap...).

Les objectifs sont les suivants :

- Permettre aux stagiaires de bénéficier d'un levier d'accompagnement et de préparation supplémentaire et complémentaire aux dispositifs déjà existants.
- Améliorer les techniques de préparation aux choix professionnels via une meilleure adaptation des outils d'accompagnement
- Soutenir la construction de nouvelles compétences pour que les personnes puissent ensuite les appliquer au monde réel.
- Permettre l'augmentation de la confiance en soi et de l'assurance, et générer une baisse de l'anxiété.

L'ESRP Beauvoir a ouvert en 2022 une nouvelle prestation d'accompagnement : « PassP'AS », dispositif d'orientation et d'insertion professionnelle, destiné aux personnes adultes diagnostiqués TND/TSA sans déficience intellectuelle et avec une Reconnaissance de la Qualité de Travailleur Handicapé. L'utilisation des casques VR était ainsi une évidence et a pu se mettre en place en fin d'année 2023. L'ESRP d'Aubervilliers est également en train de constituer une offre « TSA/TND ».

PLATEFORME PAD+



Rencontre avec Marylène SIX KANN, Cheffe de projet apprentissage et formation en ligne au sein de la plateforme ACTI+ Lieusaint et en charge du pilotage et déploiement de la plateforme PAD+ dans les ESRP / ESPO de l'UGECAM Ile-de-France.

« Dans le contexte du virage inclusif, la digitalisation des actions de formation a été identifiée pour répondre au plus grand nombre, quel que soit son lieu de résidence, et permet de réaliser des parcours individualisés pouvant s'adapter à la situation de santé de la personne. Le déploiement de la plateforme Moodle PAD + est issu de cette réflexion et répond à une partie de ces enjeux. » explique Marylène SIX KANN.

Qui est à l'origine de la création de la plateforme ?

Une convention a été signée entre le Groupe UGECAM et l'EPNAK le 9 septembre 2021 pour créer cette plateforme dont l'objectif est de permettre aux personnes en situation de handicap d'accéder davantage aux innovations numériques et ainsi de favoriser leur inclusion numérique. Ce projet a été retenu par la direction interministérielle du numérique (DINUM), dans le cadre de son programme Entrepreneurs d'Intérêt Général (EIG). Une refonte de cet outil a été réalisée avec leur accompagnement pour le rendre plus accessible, plus intuitif et adapté à l'utilisation que les ESRP / ESPO pouvaient en avoir.



Qui sont les utilisateurs de la plateforme ?

Les stagiaires ainsi que tous les professionnels du secteur médico-social.

Comment définir concrètement la plateforme PAD+ ?

La plateforme PAD+ est un outil d'apprentissage en ligne qui permet d'apporter une réponse à des besoins spécifiques de notre public en situation de handicap et d'éviter les ruptures de parcours. En particulier :

- La flexibilité : suivi plus souple, possibilité de revenir en arrière sur ses apprentissages, de les répéter ;
- L'accessibilité géographique : possibilité de rencontrer des personnes de l'équipe sans se déplacer, de suivre un cours à distance (impossibilité de se déplacer, contraintes financières...) ;
- La différenciation : ressources adaptées en fonction des profils (facile à comprendre, modalité son, image...) ;
- L'innovation : manière d'apprendre différente (interactivité, manipulation, tutoriels...) ;

- L'importance de la multi modalité pour l'apprentissage (sémantisation facilitée) ;
 - L'individualisation : s'adapter au niveau, à l'objectif, modularité ;
 - L'accessibilité : accès à la formation quand j'en ai besoin.
- Cet outil ne remplace pas le présentiel, il est complémentaire aux formations classiques et s'utilise beaucoup également lors des formations « physiques » (ce qui est appelé présentiel enrichi). La plateforme est utilisée parce qu'elle répond à un besoin et améliore l'accompagnement : le contenu est construit en réponse aux besoins des bénéficiaires.

Comment a été développée la plateforme ?

La plateforme a été développée à partir d'une analyse des besoins des stagiaires et des équipes (enquêtes, questionnaires, entretiens...) et du retour d'expérience de l'EPNAK. Une attention particulière a été portée sur l'accessibilité numérique, ergonomique, cognitive... La navigation a été rendue plus fluide et intuitive pour les utilisateurs (stagiaires et professionnels). Des gabarits et aides à l'utilisation ont été créés. Le vocabulaire utilisé a également été adapté au contexte médico-social. Des tests avec des stagiaires et des professionnels sont effectués et permettent des améliorations.

En quoi la plateforme est-elle accessible ?

La plateforme est accessible sur les navigateurs web et via différents supports numériques. Elle dispose d'une rubrique d'aide et de contacts faciles d'accès.

Elle permet aux stagiaires :

- De voir facilement les séquences où ils sont inscrits et d'apprécier leur progression ;
- De savoir quelles activités ont été réalisées ;
- De s'inscrire à des ateliers ;
- De trouver leurs supports de cours, des guides, des tutoriels, des exercices et/ou modules interactifs ;
- De communiquer avec les professionnels et avec leurs pairs (forums, classe virtuelle...).

Et aux professionnels :

- De créer des progressions, de déposer des ressources (apports notionnels, exercices d'entraînement, évaluations...) accessibles quand le stagiaire en a besoin. Types de ressources : ateliers, fichiers, vidéos, modules interactifs, liens URL, exercices interactifs H5p (glisser-déposer, image interactive, quiz, sondages...), glossaires, forums, chats, classes virtuelles, espace de dépôt de travail (« devoirs ») ;
- De suivre l'avancement individuel des stagiaires ;
- De collaborer avec les professionnels de toute la France sur des ressources qui peuvent être partagées sur un espace dédié.



Comment la plateforme permet-elle de répondre aux enjeux de transformation de l'offre ?

La plateforme permet de maximiser l'accessibilité pour répondre aux besoins d'individualisation des parcours des bénéficiaires dans le cadre de l'inclusion. Elle permet d'adapter les méthodes et modalités d'apprentissage et d'utiliser les outils numériques pour répondre au plus grand nombre et aux besoins exprimés (flexibilité, modularité, assouplissement des contraintes d'accompagnement...). La plateforme favorise :

- De nouvelles modalités d'apprentissage (multi modalité) ;
- L'inclusion : éviter les ruptures de parcours, faciliter l'accès des ressources, adapter les parcours ;
- L'autodétermination.

DISPOSITIF DE FORMATION ACCOMPAGNÉE

Faire connaître et mettre en place le DFA auprès des partenaires était l'objectif d'une réflexion portée par les équipes d'ACTI+ Lieusaint en collaboration avec les UGECAM Occitanie et Hauts-de-France et le Groupe UGECAM, dans le cadre d'un appel à projet Agefiph/Handinnov.



INTERVIEW D'ANNE SEPREY, INFIRMIÈRE À L'ESRP BEAUVOIR

Anne est infirmière référente Dispositif de Formation Accompagnée (DFA), référente handicap et membre de l'EPE, l'Équipe pluridisciplinaire d'évaluation de la maison départementale pour les personnes handicapées (MDPH) du 91. Elle a répondu à nos questions afin de nous éclairer sur le Dispositif de formation accompagnée proposé au sein de son établissement.

Qu'est-ce que le Dispositif de formation accompagnée ?

Le Dispositif de formation accompagnée propose un accompagnement global par une équipe pluridisciplinaire à une personne demandeuse d'emploi en situation de handicap. Il a pour finalité de sécuriser le parcours de formation qualifiante réalisé dans le droit commun (formation du Conseil Régional, Pôle Emploi, etc.). L'ESRP Beauvoir coordonne le parcours de formation en partenariat avec les différents intervenants. Une évaluation des besoins est réalisée en amont ou à l'entrée en formation, des aménagements sont proposés et un suivi est réalisé tout au long du parcours par les professionnels de l'ESRP, en lien avec les équipes de l'organisme de formation et le référent du Service public de l'emploi (SPE). La certification Qualiopi de la formation nécessite d'avoir un référent handicap pour l'accompagnement, interlocuteur privilégié avec les centres de formation dans le cadre de ce dispositif.

Quelles sont les conditions d'accès ?

La formation concerne les personnes en situation de handicap bénéficiant d'une Reconnaissance de la qualité de travailleur handicapé (RQTH) avec un projet de formation validé par le

Service public de l'emploi et nécessitant un accompagnement pluridisciplinaire global (médico-psycho-social, pédagogique et insertion). Une notification MDPH vers le Dispositif de formation accompagnée est nécessaire.

Qu'est ce qui a amené à ce dispositif ?

Il y avait un réel besoin de solutions pour les MDPH pour les personnes en situation de handicap qui suivent une formation de droit commun. L'accompagnement de l'ESRP Beauvoir va vers les personnes pour plus d'inclusion. En effet, la Formation accompagnée a pour objectif de ne plus cloisonner les formations et les personnes. Il n'y a actuellement sur le territoire de l'Essonne que deux ESRP qui proposent un tel dispositif.

Quelles sont les perspectives ?

Nous sommes actuellement dans une phase de test et évaluons les moyens afin de monter en charge. Seules cinq places inscrites dans le CPOM UGECAM Ile-de-France sont disponibles à l'année pour le moment. L'objectif est de pérenniser le dispositif. Pour la MDPH, le but est de proposer pour le bénéficiaire un catalogue varié de formations de proximité en droit commun avec un accompagnement pluridisciplinaire des professionnels de l'ESRP Beauvoir.



PÔLE MÉDICO-SOCIAL ADULTE (MSA – PCLP)



Le Pôle Médico-social Adulte – Parcours Cérébrolésés et Polyhandicapés (MSA – PCLP) regroupe :

- Le SAMSAH 92, situé à Garches
- La Maison d'Accueil Spécialisée Phoenix, située à Clichy
- Les antennes UEROS



Projet de pôle MSA-PCLP, les axes stratégiques :

Finaliser la création du nouveau pôle – PCLP

- Mettre en place la nouvelle gouvernance
- Fédérer les équipes et permettre une meilleure connaissance mutuelle des activités du pôle
- Partager et améliorer les pratiques professionnelles

Favoriser les actions de coopération en interne et en externe

- Renforcer la communication interne et externe
- Créer des parcours coordonnés en interne
- Recenser, cartographier et mutualiser les partenaires

Développer l'expertise et l'innovation

- Favoriser une meilleure connaissance et une meilleure compréhension des enjeux autour de l'accompagnement
- S'engager dans des projets de recherche
- S'engager dans des projets innovants



Pouvez-vous vous présenter ?

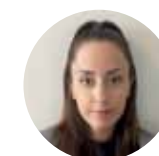
Je suis actuellement gestionnaire administrative des ressources humaines à l'UGECAM Ile-de-France. A l'obtention de mon diplôme, j'ai travaillé à la Caisse autonome nationale de la sécurité sociale dans les mines (CANSSM) puis j'ai été embauchée en 2016 à l'UGECAM Ile-de-France.

Quelles sont vos missions au quotidien ?

Ma mission principale est la gestion administrative du personnel : je gère la vie du salarié de son embauche à son départ tout en étant son interlocutrice au quotidien. Mes autres missions sont la transmission des éléments variables de paie à notre prestataire et le suivi du recrutement. En 2023, j'ai travaillé en binôme avec une responsable des ressources humaines du pôle Evry-Lieusaint, nous gérons : l'ESRP Lieusaint, l'ESRP Beauvoir, l'ESAT, Le SAMSAH 92, les antennes UEROS et l'ESPO 78.

Pourquoi avoir intégré l'UGECAM Ile-de-France ? Qu'est-ce qui vous anime au quotidien ?

J'ai découvert l'UGECAM Ile-de-France et le monde du handicap lors de mon embauche. Participer au service du soin et de l'accompagnement est très enrichissant personnellement et professionnellement. J'ai eu la chance de travailler dans le sanitaire et dans le médico-social, ce qui m'a permis de découvrir plusieurs types de métiers. Notre convention collective permet d'apporter également une qualité de vie personnelle/professionnelle satisfaisante.



Laurie SERVANT,
Gestionnaire RH



PÔLE MÉDICO-SOCIAL ADULTE (MSA-PCLP)

TRANSFORMATION DE L'OFFRE ET INNOVATION

L'année 2023 a été marquée par la création d'un pôle d'activité et de ses filières œuvrant dans le champ du polyhandicap et du handicap neurologique. Le pôle a travaillé tout au long de l'année son identité. Toujours à la pointe des avancées thérapeutiques et technologiques, le pôle s'efforce d'intégrer des pratiques innovantes dans ses prises en charge, que ce soit par l'utilisation de nouvelles technologies ou le développement de partenariats. Le pôle médico-social adulte parcours cérébrolésés et polyhandicapé de l'UGECAM Île-de-France se distingue par son accompagnement sur des soins complexes rendu possible grâce à son équipe pluridisciplinaire. Sa mission est de soutenir ses bénéficiaires et résidents dans leur quête d'autonomie et de bien-être, tout en impliquant leurs proches et les différentes parties prenantes dans un processus d'accompagnement solidaire et respectueux. En 2023, le SAMSAH a réussi son évaluation HAS, ce qui vient confirmer le haut niveau de qualité de prise en charge du pôle.



OUVERTURE DE LA MAISON D'ACCUEIL SPÉCIALISÉE PHŒNIX, 18^e ÉTABLISSEMENT DE L'UGECAM ÎLE-DE-FRANCE !

L'UGECAM Île-de-France a ouvert en décembre 2022 sa Maison d'Accueil Spécialisée (MAS) Phœnix. Ce nouvel établissement marque une nouvelle étape dans notre engagement en faveur du handicap.

Œuvrant dans le champ du polyhandicap et du handicap neurologique, la MAS Phœnix incarne la vision de l'UGECAM Île-de-France de créer un environnement accueillant et sécurisé pour les personnes en situation de handicap. Son ouverture répond à des enjeux sociétaux : il manque aujourd'hui en France des places pour l'accueil des personnes en situation de handicap, qui finissent par partir en Belgique. La MAS Phœnix propose 30 places et détient une capacité d'accompagnement sur des soins complexes grâce à son équipe pluridisciplinaire.

Situé au cœur de la ville de Clichy, elle offre un cadre chaleureux, moderne et adapté aux besoins individuels de chaque résident. La MAS est un lieu de vie, plus précisément c'est le lieu de vie du public accueilli. L'enjeu est de développer le concept du « comme à la maison » afin de proposer un endroit accueillant, réconfortant, sécurisant, tant dans les espaces individuels que collectifs.

Même si la prise en charge semble proche de l'hôpital de par ses procédés médicaux et paramédicaux, elle est pourtant complètement différente.

À la MAS Phœnix, nous ne parlons pas de projet de soins, mais de projet de vie. L'équipe de professionnels propose aux résidents un environnement inclusif et respectueux, favorisant l'autonomie et le bien-être de chacun.

L'innovation est au cœur de la prise en charge au sein de notre « maison d'accueil » : innovation dans les pratiques et innovations technologiques. Notre approche est novatrice et inclut les dernières technologies avec pour objectif d'améliorer la vie quotidienne des résidents mais aussi des soignants.

La montée en charge de la Maison d'Accueil Spécialisée Phœnix tout au long de l'année 2023 témoigne de l'engagement continu de l'UGECAM Île-de-France pour répondre aux besoins de la population en situation de handicap. Les différentes modalités d'accompagnement (hébergement temporaire, permanent et accueil de jour) permettent d'inclure la famille au centre du projet de vie de la personne accompagnée. Cet établissement s'inscrit dans une démarche globale visant à promouvoir l'accessibilité, l'égalité des chances et la dignité pour tous.



“



INTERVIEW DE STÉPHANE PERRIER, GESTIONNAIRE PATRIMOINE

Pouvez-vous vous présenter ?

Je m'appelle Stéphane Perrier et je suis gestionnaire patrimoine au siège de l'UGECAM Ile-de-France, à la Direction patrimoine, marchés et assurances. J'ai suivi les travaux de la MAS Phœnix depuis septembre 2022, date de la réception des travaux, jusqu'à son ouverture. Ma mission a été de terminer les travaux en coordonnant les entreprises sur la levée des réserves.

Qu'est-ce que la levée des réserves ?

La levée des réserves est une étape cruciale lors de la livraison d'un chantier. En effet, lors de la réception d'un chantier, il arrive souvent que des erreurs soient relevées. La levée de réserves permet de rectifier ou achever les travaux jugés non conformes.

Quel a été le plus gros défi à affronter lors de ce chantier d'envergure ?

Sans aucun doute, la levée des réserves en vue de l'ouverture ! nous avons rencontré des difficultés : dysfonctionnement des ascenseurs, problème de chauffage et d'eau chaude... et il a fallu rendre tous les éléments conformes pour la commission de sécurité.

Ce fut une vraie course contre la montre entre la réception des travaux et l'ouverture officielle ! Sans l'aide et l'intervention des équipes soignantes et de direction de la MAS, l'ouverture aurait pris encore plus de retard.

Qu'est-ce que vous évoque la MAS Phœnix ?

C'est une belle aventure humaine ! c'est la première MAS de l'UGECAM Ile-de-France à voir le jour. C'est un honneur d'avoir œuvré à l'ouverture de ce nouvel établissement. Travaillant dans le secteur de la santé depuis plus de 30 ans, ce projet me touche particulièrement.

”

“



INTERVIEW D'HÉLÈNE OTHMANE, ERGOTHÉRAPEUTE

Pouvez-vous vous présenter ?

Je m'appelle Hélène Othmane et je suis ergothérapeute au sein de la MAS Phœnix. Je suis arrivée en juillet 2022. À cette époque, l'établissement était encore en chantier et nous réalisons des visites pour préparer les admissions à venir. De plus, ma mission spécifique consistait à déterminer les différents aménagements et matériels nécessaires pour l'ouverture.

Que faites-vous au quotidien au sein de la MAS ?

Après une évaluation du degré d'autonomie, je suis chargée de concevoir et adapter des aides techniques et humaines pour favoriser l'autonomie à travers un programme personnalisé d'intervention (communication, positionnement, développement moteur et cognitif). Sans oublier l'organisation (achat et maintenance) du matériel adapté pour la MAS. En tant qu'ergothérapeute, il y a aussi beaucoup de coordination et de suivi, que ce soit avec les médecins de rééducation physique, les appareilleurs, les tuteurs ou encore la MDPH.

Un projet d'ouverture peut être impressionnant, pourquoi avoir accepté de rejoindre l'aventure ?

La MAS Phœnix est la première MAS de l'UGECAM Ile-de-France proposant des accueils temporaires et permanents ainsi que des soins médicaux complexes. Il est rare d'avoir l'opportunité de participer au démarrage et à l'évolution d'une telle structure. La MAS était toute une vision à co-construire avec les résidents, leurs familles et l'équipe. Son ouverture s'accompagnait également de l'opportunité de mettre en place différents projets. J'ai pu piloter, avec notre infirmier coordinateur, un projet portant sur l'innovation. Nous avons effectué des recherches et contacté différentes sociétés innovantes. Notre dossier a permis l'intégration de plusieurs nouvelles technologies au sein de la MAS.

Qu'est-ce que vous évoque la MAS Phœnix ?

Au-delà de la dimension médicale, la MAS Phœnix est à mes yeux une maison où l'apport de chacun ne se limite pas aux aptitudes professionnelles. Il n'est pas étonnant de voir un infirmier devenir pâtissier, nos paramédicaux devenir chanteurs professionnels, ou encore nos aides-soignantes devenir esthéticiennes pour le plus grand plaisir des résidents partageant les mêmes passions. Nous avons créé notre propre petit écosystème et espérons que d'autres projets similaires pourront également voir le jour.

”

“



INTERVIEW DE JEAN-BAPTISTE, RÉSIDENT

Jean-Baptiste a été l'un de premiers résidents accueillis pour un hébergement permanent. L'ouverture d'une MAS à Clichy était une réelle opportunité pour Jean-Baptiste et sa famille, originaire de Clichy. Il n'y avait pas d'établissement proche du domicile familial, désormais sa mère peut lui rendre visite régulièrement.

Pouvez-vous vous présenter et me dire depuis combien de temps vous êtes à la MAS ?

Je m'appelle Jean-Baptiste et je suis résident du 2^{ème} étage depuis un an. Avant, j'étais à la MAS de Bonneuil.

Qu'est-ce que ce changement vous a apporté ?

J'ai eu beaucoup de chance. Je peux voir ma famille plus souvent maintenant, ce n'était pas évident à Bonneuil c'était loin pour ma mère.

Comment vous sentez-vous à la MAS ? Pouvez-vous nous parler des relations avec les autres résidents et le personnel ?

Je me sens bien ici, c'est comme ma famille. Les équipes sont beaucoup à mon écoute, je peux parler à tout le monde même le directeur.

Quelle sont vos moments préférés de la semaine ?

La musicothérapie avec Manu* ! La musique me fait beaucoup de bien, ça m'aide à m'apaiser.

J'aime beaucoup faire la cuisine avec Vanessa, elle propose toujours des recettes délicieuses !

J'aime aussi voir les autres copains au gymnase.

**Manu est un intervenant extérieur qui accompagne les résidents par des sessions de musicothérapie deux fois par semaine. Vanessa, accompagnante éducative et sociale, propose des ateliers cuisine ouverts à tous deux fois par semaine.*

La ville de Clichy propose des créneaux de sports adaptés avec des éducateurs sportifs spécialisés les mercredis après-midi. Ce temps est partagé avec d'autres membres de la communauté de Clichy.

”



INNOVATION DES ANTENNES UEROS



Avec Claire Vallat-Azouvi, neuropsychologue-coordinatrice au sein de l'antenne UEROS 92-78 (de 1999 à 2024) et professeure en neuropsychologie à l'université Paris 8, nous revenons sur les innovations marquantes mises en place dans nos antennes UEROS.

“

La première innovation a été la **création au sein de l'UGECAM Ile-de-France d'un pôle spécial dédié à l'activité du public cérébréolésé**. Les antennes UEROS couvrant l'Ile-de-France et l'UEROS-Stage constituent un dispositif original en France dans l'accompagnement des personnes cérébréolésés, avec une grande souplesse et permettant un suivi sur le long cours. Le SAMSAH 92, ouvert depuis 2009, a été l'un des premiers de France à prendre en charge les personnes cérébréolésés et propose un accompagnement à domicile centré sur l'autonomie et l'insertion sociale. La MAS Phoenix, tout nouvellement ouverte, vient compléter ce dispositif, offrant un accueil pour des personnes avec un handicap plus important. Ainsi, nous offrons, au sein de notre Pôle, un dispositif qui permet d'accompagner la personne cérébréolésée dans son parcours, avec des niveaux de restrictions de participation variables et spécifiques, avec des troubles cognitivo-comportementaux, sur du long terme.

Nous étendons ce dispositif au sein de la région en tissant un réseau de partenaires (avec les MDPH, les structures sanitaires ou médico-sociales, par exemple, l'Association Réseau Traumatisme crânien en Ile-de-France, l'Association des Familles de Traumatisme Crânien...).

Nous avons également mis en place des outils qui permettent de mieux accompagner les usagers, comme des consultations conduites en partenariat avec l'association Comète qui déploie des stratégies en faveur de l'inclusion sociétale des personnes en situation de handicap au travail. L'objectif en termes d'innovation est d'apporter des outils spécifiques qui puissent aider le public que nous accueillons.

En 2023, nous avons reçu des fonds dans le cadre de l'Appel à projet Accidentés de la route. Cela nous a permis d'acquérir un simulateur de conduite / un champ visuel. Dans le cadre d'un projet de recherche financé par l'ANR-CNSA, nous avons, en partenariat avec le CNRS Marseille, L'IRBA, l'université d'Evry développé un projet de rééducation cognitive à distance pour personnes cérébréolésés. Pour finir, afin de développer davantage l'innovation au sein du pôle, nous avons créé en 2024 mon poste, lié spécifiquement à la recherche et à l'innovation.

”

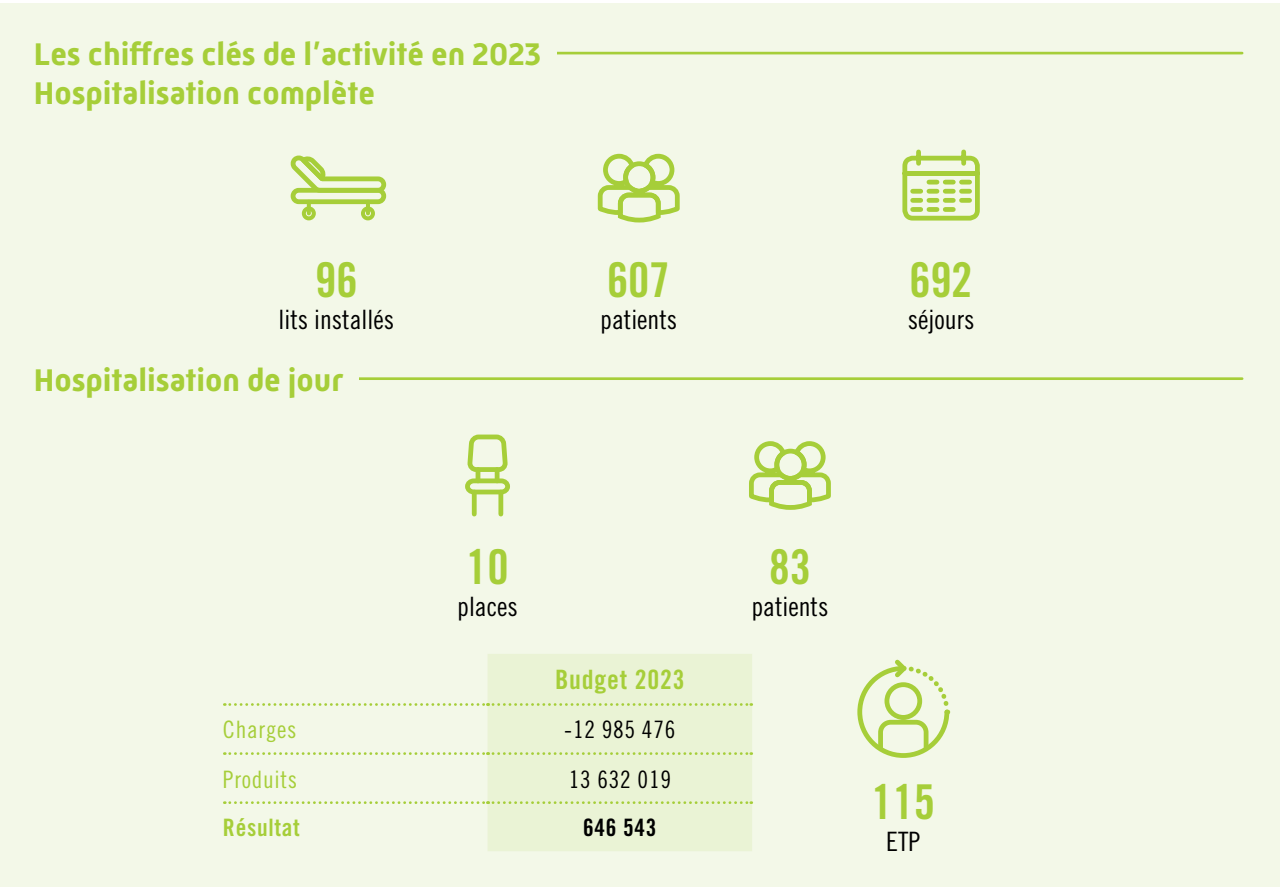


PÔLE SANITAIRE (SAN)

ANNEXES

L'ESSR LE PRIEURÉ

L'ESSR Le Prieuré est un établissement de soins de suite à orientation gériatrique assurant des soins de réadaptation complexe et pluridisciplinaire. Sa mission est d'accueillir des patients après hospitalisation en service de médecine, de chirurgie ou adressés directement par leur médecin traitant. La mise en œuvre de ses activités réside en deux modes d'hospitalisation : l'hospitalisation complète et l'hospitalisation de jour. L'objectif de la démarche de rééducation est de permettre : la limitation des handicaps physiques, la réadaptation somatique et psychologique ainsi que l'éducation du patient, la poursuite et le suivi des soins et du traitement et enfin la préparation de la sortie et la réinsertion. L'ESSR Le Prieuré reçoit environ 700 patients par an. La durée moyenne du séjour est de 40 jours en hospitalisation complète. L'âge moyen des patients est de 84 ans. 76 % des patients retournent chez eux à l'issue de leur séjour. L'établissement s'inscrit dans le maillage sanitaire et médico-social du sud 77 et contribue à la fluidification du parcours patient. Le Prieuré collabore avec les hôpitaux publics et les acteurs privés, les dispositifs d'appui à la coordination (DAC) et les communautés professionnelles des territoires de santé (CPTS).



HPRA

L'Hôpital Pédiatrique de Réadaptation Alice Blum-Ribes (HPRA) est un établissement sanitaire pédiatrique de Soins Médicaux et de Réadaptation (SMR), appartenant à l'UGECAM Ile-de-France (Assurance Maladie) et spécialisé dans la prise en charge des jeunes enfants, enfants et adolescents âgés de 0 à 18 ans, autour de trois grandes filières :

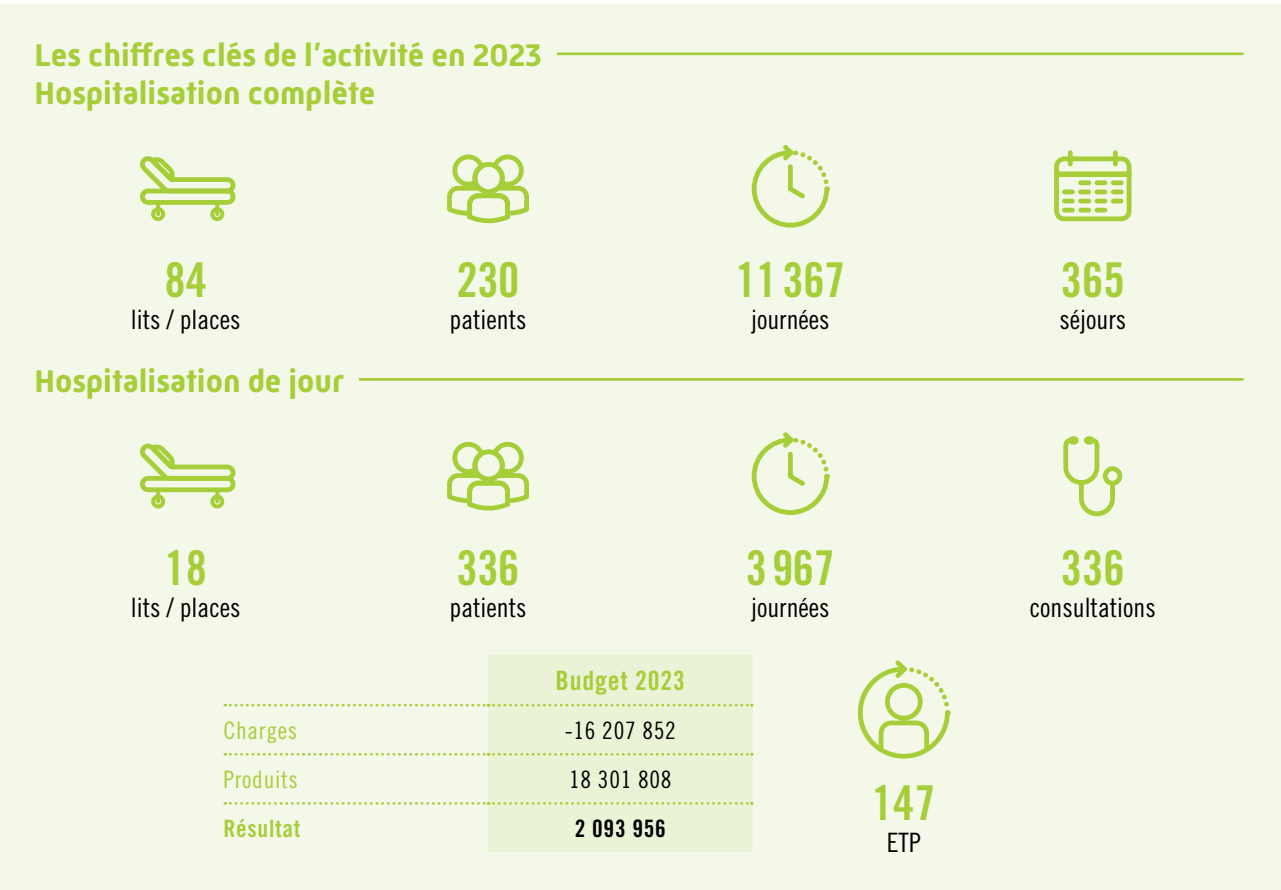
- Pédiatrie polyvalente et post néonatalogie
- Affections neurologiques
- Affections de l'appareil locomoteur

L'HPRA est un établissement récent, disposant de 2 services d'hospitalisation complète de 84 lits, dont une unité de soins post aigue de 12 lits monitorés et d'un service d'hospitalisation de jour de 18 places, soit un total de 102 lits et places. L'HPRA dispose également d'un plateau technique de rééducation sec (kinésithérapie, ergothérapie, psychomotricité...) et humide (balnéothérapie), ainsi que d'une unité d'enseignement de l'Education nationale permettant la poursuite de la scolarité pendant la durée de l'hospitalisation. L'HPRA est également l'un des quatre centres de réadaptation motrice intensive d'Ile-de-France.

Autour de ses trois grandes filières d'activité, l'hôpital pédiatrique propose des prises en charges complexes et spécifiques, dont notamment :

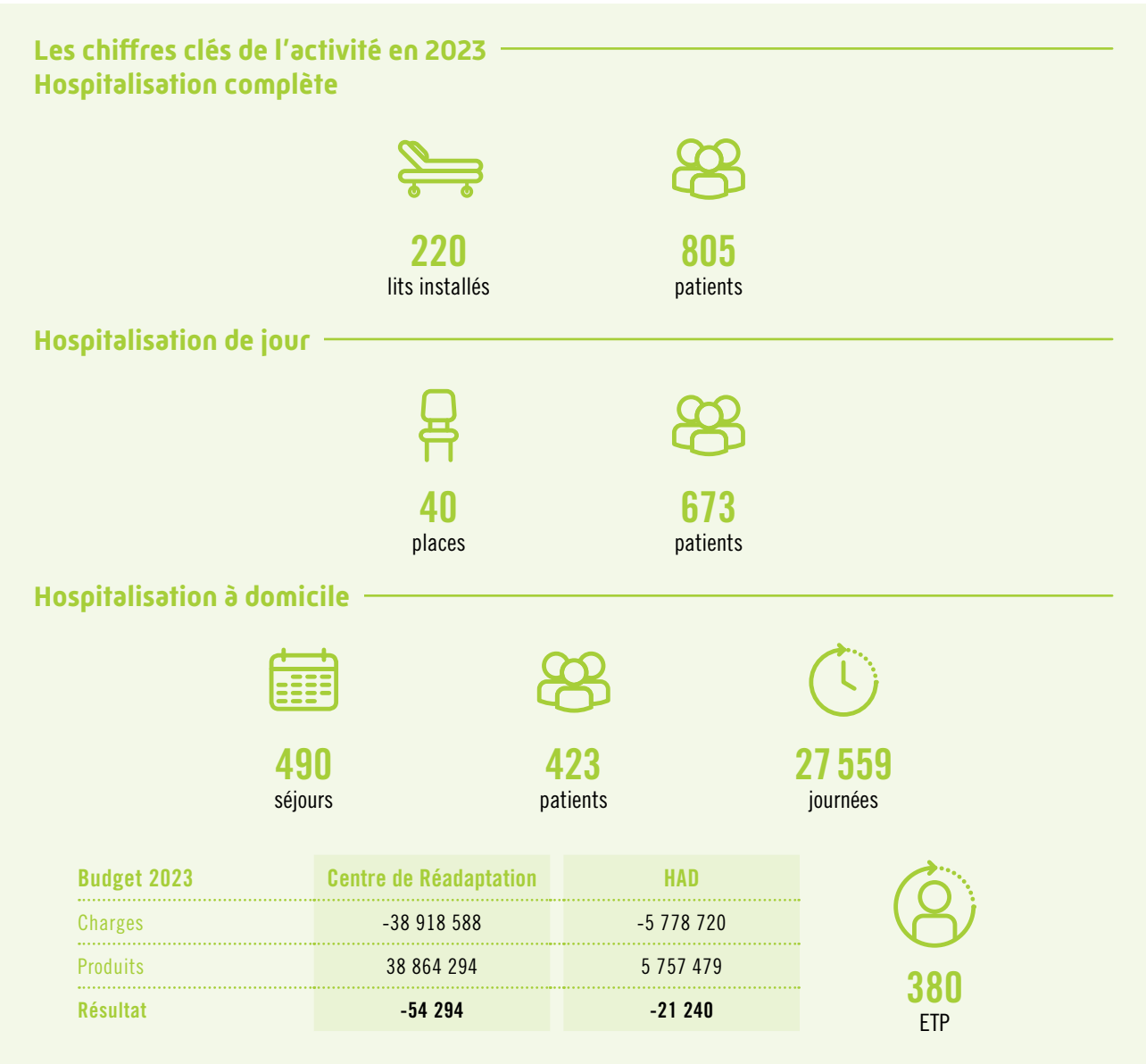
- La rééducation intensive chez les enfants présentant une paralysie cérébrale
- Le réentrainement à l'effort et la prise en charge nutritionnelle chez les enfants présentant une obésité syndromique
- La prise en charge des enfants en soins palliatifs et de fin de vie
- Les soins pré et post opératoires complexes
- La prise en charge des nourrissons et enfants porteurs de polyhandicap
- La prise en charge des enfants en séjours de répit
- Le traitement de la spasticité par la Toxine Botulinique

Pour tous les enfants pris en charge dans l'établissement, le projet médical s'articule également autour de la prévention via un plan sport et santé, l'accès aux soins et à la santé, le soutien aux aidants et l'implication des parents dans le projet personnalisé de soins.



CENTRE DE RÉADAPTATION DE COUBERT

Le Centre de Réadaptation de Coubert (77), établissement de Soins Médicaux et de Réadaptation prend en charge des patients dans le cadre d'une rééducation et réadaptation spécialisée : neurologie (lésions médullaires, cérébro-lésés, états pauci-relationnels...), ortho-traumatologie, amputés, grands brûlés et gériatrie. Un plateau technique innovant et complet permet une prise en charge globale de la personne. Une HAD et une équipe mobile de Réadaptation complètent le dispositif. L'établissement est certifié HAS et labellisé Culture et Santé.



ANNEXES


CAMSP PETITS PAS ET CADET ROUSSELLE

Les CAMSP (Centre d’Action Médico-Sociale Précoce) proposent des soins en consultations à des enfants, âgés de 0 à 6 ans, porteurs de handicaps avérés, sensoriels, moteurs, cognitifs et des troubles du développement psycho-affectif. Espace de soin, le CAMSP est aussi un lieu de dépistage, de prévention et d’orientation.

- L’équipe pluridisciplinaire du CAMSP propose :
- Un soutien psychologique et/ou rééducatif pour l’enfant
 - Un soutien psychologique et psycho social pour les parents.

Les chiffres clés de l’activité en 2023		
	PETITS PAS	CADET ROUSSELLE
Enfants pris en charge	165	186
Jours d’ouverture	211	211
Forfait cible (cf. CPOM)	4300	4900
Séances majorées à réaliser	3947	4794
Séances facturées à la CPAM	3160	5354
Séances présentées au Conseil Départemental	78	109
Nombre d’actes directs réalisés	3238	5463
Taux d’occupation (%)	82%	113%

	Budget 2023
Charges	-2 180 141
Produits	2 770 307
Résultat	590 165



19,99
ETP

DITEP LE COTEAU


Le DITEP Le Coteau accueille des enfants et adolescents présentant des difficultés psychologiques dont l’expression, notamment l’intensité des troubles du comportement, perturbe gravement la socialisation et l’accès aux apprentissages. Ces enfants se trouvent, malgré des potentialités intellectuelles préservées, engagés dans un processus nécessitant le recours à des actions conjuguées éducatives, thérapeutiques et pédagogiques, et à un accompagnement personnalisé.

En fonction de leur projet, les enfants poursuivent leur scolarité au sein de leur école de référence sur des temps prédéfinis et/ou en unité d’enseignement interne ou externe.

- L’établissement propose plusieurs modalités d’accompagnement :
- En hébergement à Vitry sur Seine (6 à 12 ans) et à Cachan (12 à 16 ans)
 - En accueil de jour à Vitry sur Seine (5 à 12 ans) et à Joinville le Pont (8 à 14 ans)
 - En ambulatoire (SESSAD, Service d’Éducation Spécialisée et de Soins à Domicile, (3 à 14 ans et 14 – 18 ans)
- Il se compose de 4 antennes implantées dans le Val-de-Marne : Vitry-sur-Seine, Champigny-sur-Marne, Choisy-le-Roi et Boissy-Saint-Léger, ainsi que d’un SESSAD Adolescents à Boissy Saint Léger ouvert en septembre 2023. Les missions du SESSAD sont de favoriser l’intégration et prévenir l’exclusion familiale, scolaire et sociale, soutenir et consolider la place de l’enfant dans ses différents lieux de vie et d’activités et accompagner la famille dans ses missions éducatives.
- CAFS, Centre d’Accueil Familial Spécialisé (4 à 18 ans)

Les chiffres clés de l’activité en 2023			
	Admissions	Sorties	Passerelles
CAFS	3	3	0
Internat Vitry	6	15	5
Internat Cachan	3	4	0
Semi-internat Vitry	20	19	7
Semi-internat Joinville-le-Pont	1	3	1
SESSAD Boissy	13	3	2
SESSAD Champigny	3	5	2
SESSAD Choisy-le-Roi	6	9	2
SESSAD Vitry	7	2	4
SESSAD Adolescents	3	/	0
Total	62	63	23

Budget 2023	DITEP Le Coteau	SESSAD Le Coteau
Charges	-10 136 157	-2 117 487
Produits	10 857 152	2 271 207
Résultat	720 995	153 720



103,3
ETP DITEP

24,5
ETP SESSAD

DITEP 77 MOSAÏQUES

Le DITEP 77 Mosaïques accueille des enfants et des adolescents présentant des difficultés psychologiques dont l'expression, notamment l'intensité des troubles du comportement, perturbe gravement la socialisation et l'accès aux apprentissages. Les services de l'établissement accompagnent le développement des enfants et adolescents au moyen d'une intervention interdisciplinaire articulée autour des trois axes : thérapeutique, éducatif et pédagogique. Les modalités d'accompagnement proposées se déclinent en fonction du projet personnalisé de l'enfant. Elles sont réalisées :

- avec de l'hébergement, en internat de semaine ou en centre d'accueil familial spécialisé,
- sans hébergement, en accueil de jour,
- en ambulatoire, en service d'éducation spécialisé et de soins à domicile (SESSAD).

L'accompagnement est mis en œuvre par des équipes composées d'éducateurs spécialisés, de thérapeutes (psychologues, orthophonistes, psychomotriciens), et d'enseignants de l'Éducation Nationale. Ces équipes sont pilotées par des cadres coordonnateurs et s'appuient sur l'expertise d'un médecin psychiatre.

Les chiffres clés de l'activité en 2023

	Internat	Semi internat	CAFS	SESSAD 16/20	SESSAD
Places installées	8	67	15	10	90
Enfants pris en charge	9	72	11	10	94
Jours d'ouverture	116	210	294	210	211
Journées / actes réalisés	937	13034	2328	1158	11263
Taux d'occupation (%)**	42	107	51	91	98
DMS (an)	Non significatif	3,85	0,47	Pas de sortie en 2023	2,61

Internat Saint Thibault fermé en avril 2023 et celui de Bois le Roi en février 2022

Budget 2023

	ITEP 77	SESSAD 77
Charges	-6 379 498	-2 303 792
Produits	5 875 576	2 422 120
Résultat	-503 922	118 328

51,36
ETP ITEP 77

22,78
ETP SESSAD 77

CMPP DÉLEPINE

Par une approche globale, le CMPP Delépine accueille des enfants et adolescents de 0 à 20 ans pour des suivis en pédopsychiatrie assurés par une équipe pluridisciplinaire comptant des psychiatres, psychologues, psychomotriciens, orthophonistes et une assistante social. Les prises en charge proposées sont individuelles ou en groupe (psychodrame ou médiations) et d'orientation psychanalytique, associées à un accompagnement régulier des parents.

Les missions de l'établissement

- Prévention
 - Bien être et soins des enfants
- Accompagnement des parents
 - Inclusion scolaire et sociale
- Orientation adaptée aux besoins (diagnostic, milieu spécialisé etc.)

Les chiffres clés de l'activité en 2023

155
bénéficiaires

4 070
actes réalisés

97%
taux d'occupation

Budget 2023

Charges	-898 149
Produits	909 673
Résultat	11 524

9,07
ETP

IME SOLFÈGE

L'IME Solfège accueille 20 adolescents porteurs de troubles du spectre de l'autisme âgés de 12 à 20 ans. L'IME a pour vocation essentielle de mettre en place des actions éducatives, pédagogiques et thérapeutiques permettant de développer leurs capacités d'autonomie, de communication et de socialisation. L'établissement offre un internat séquentiel de 7 places qui permet de compléter ces objectifs par le travail autour de la séparation, chaque adolescent bénéficiant d'une semaine d'internat toutes les trois semaines. L'IME Solfège s'engage par ailleurs à transformer les modalités d'accompagnement en développant des actions inclusives, dans le milieu ordinaire, le milieu scolaire. Elles reposent sur la création de groupes mixtes au sein desquels évoluent ensemble des adolescents tout venant et des usagers d'établissements médico-sociaux. Elles ont pour objectif de créer des interactions nouvelles, une dynamique de groupe et par conséquent de renforcer le développement des centres d'intérêt.

Les chiffres clés de l'activité en 2023

20
places

22
enfants pris en charge

3 496
journées réalisées

90,71%
taux d'occupation

11
amendements creton
(5 au 31/12/23)

Budget 2023

Charges	-2 118 086
Produits	2 289 132
Résultat	171 046

21,41
ETP

PÔLE MÉDICO-SOCIAL ADULTES (MSA-ISP)

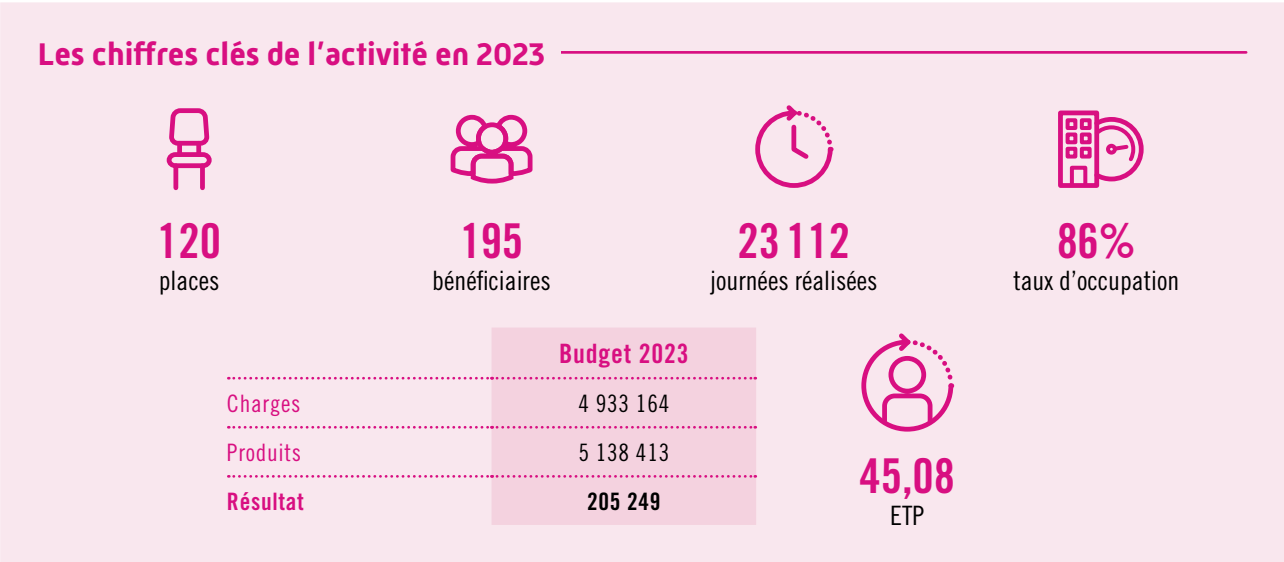
ANNEXES

ESRP BEAUVOIR

L'ESRP Beauvoir à Evry dispense des formations de réadaptation professionnelle à des adultes travailleurs handicapés après une orientation par les Commissions des Droits et de l'Autonomie des Personnes handicapées (C.D.A.P.H.). La capacité d'accueil s'élève à 120 places, dont 60 places d'internat.

Les professionnels se sont engagés dans l'évolution de l'offre en lançant dès juillet 2022 un dispositif d'insertion professionnelle pour des personnes présentant des TSA. Le centre a répondu également à un appel à candidature de l'ARS IDF : le CREAI et le cabinet ITACA accompagnent les équipes sur la transformation de l'offre. Dans ce cadre, une journée de sensibilisation à l'autodétermination a été proposée à l'ensemble des professionnels par Autonomii.

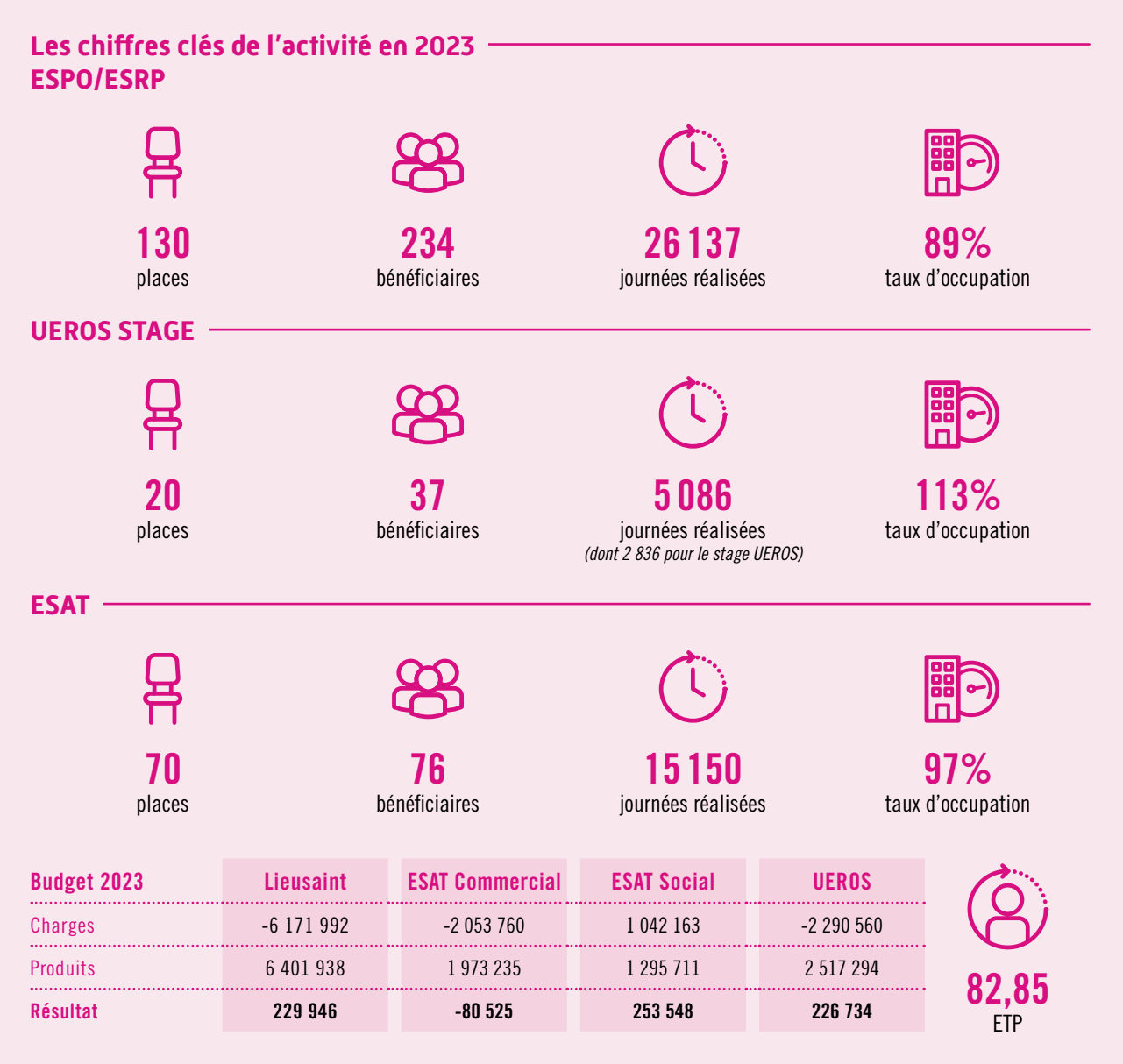
L'ESRP Beauvoir participe à la dynamique régionale au sein du Pôle Insertion Socioprofessionnelle comprenant les 4 ESRP ESPO du groupe UGECAM IDF notamment autour d'une offre harmonisée et de la mise en place de parcours individualisés. L'accent est mis également sur la QVCT et la prise en considération des professionnels pour les soutenir dans les changements en cours.



PLATEFORME ACTI+ LIEUSAIN

La plateforme inclusive ACTI+ Lieusaint regroupe un certain nombre d'établissements, de services et de dispositifs centrés sur l'inclusion socioprofessionnelle de personnes adultes en situation de handicap (ESRP/ESPO, Stage UEROS, ESAT L'Orange Epicée, Emploi accompagné, DIP, Auto-école adaptée, plateforme de coopération territoriale A4+, appartements d'expérimentation, etc.).

Acteur majeur de la réadaptation et de la réinsertion professionnelle et sociale depuis des dizaines d'années, notre plateforme est fortement intégrée au dispositif d'offres de services de Seine-et-Marne mais aussi sur le territoire francilien et national et participe activement à l'amélioration de la réponse aux besoins de formation et d'accompagnement vers l'emploi et vers d'avantage de fluidité du parcours et d'inclusion.



ESPO-ESRP AUBERVILLIERS

L'ESPO-ESRP d'Aubervilliers est un acteur de la réadaptation professionnelle pour les personnes en situation de handicap orientées par les CDAPH (Commission des Droits à l'Autonomie des Personnes Handicapées) en vue de leur insertion ou réinsertion professionnelle compatible avec leur limitation de santé.

Spécialisé dans la prise en charge globale des personnes en situation de handicap afin de les accompagner vers un retour à l'emploi durable l'Établissement et Services de réadaptation professionnelle d'Aubervilliers dispense des formations d'orientation, pré-qualifiantes et qualifiantes.

Les missions de l'établissement

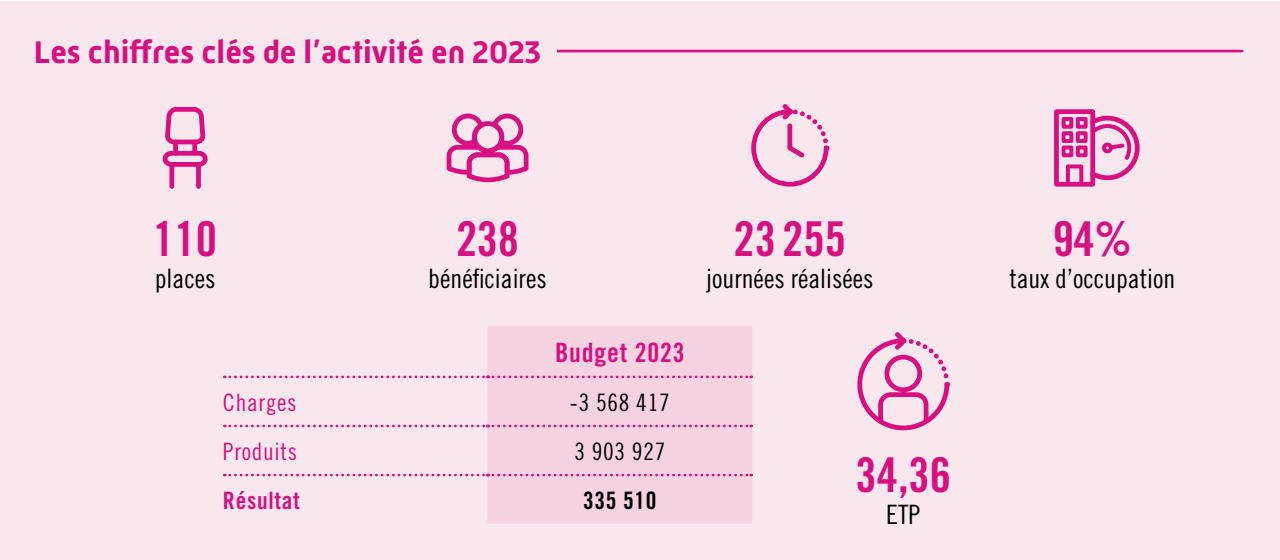
Le service Médical-Paramédical-Social (MPS) l'une des ressources essentielles de l'ESPO/ESRP permet à la personne accueillie de réaliser son parcours dans les meilleures conditions.

L'équipe MPS (médecin, psychiatre, infirmière, psychologues, assistante sociale, ergonome et assistante) apporte une réponse globale et un accompagnement personnalisé aux problématiques posées afin que chaque bénéficiaire puisse atteindre les objectifs de son parcours de réadaptation professionnelle (définition du projet professionnel, retour à l'emploi...).

Des aménagements afin de tenir compte de la fatigabilité aux suivis individuels, en passant par de la prévention sur des thématiques santé prioritaires, un seul mot d'ordre : être au plus près des besoins de la personne.

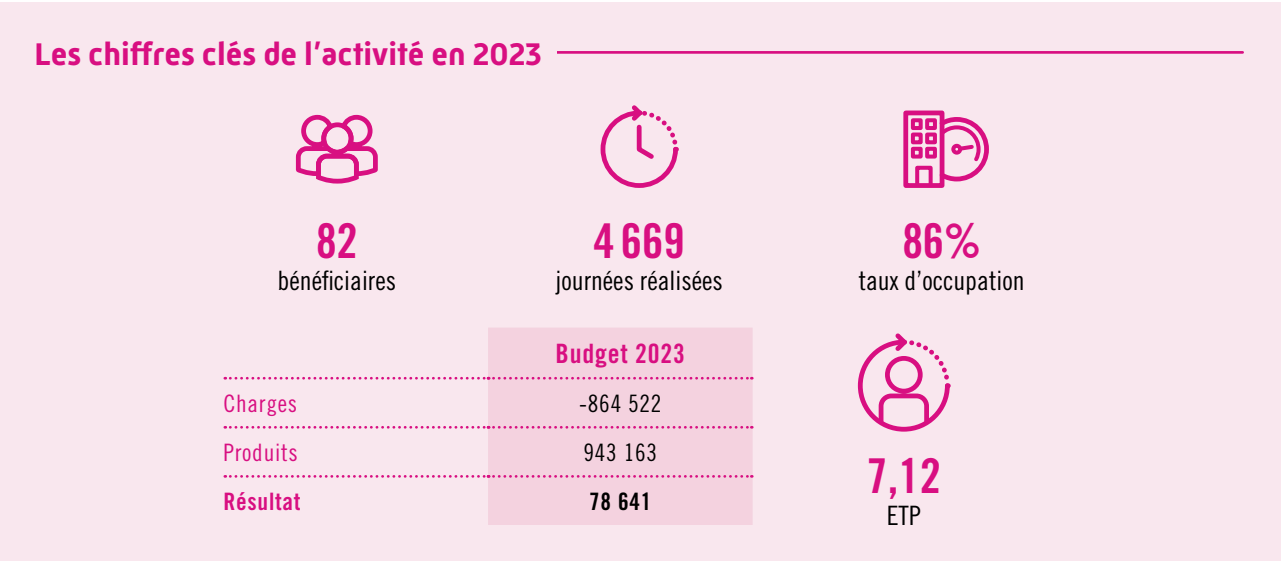
Le MPS œuvre en étroite collaboration avec les équipes des autres services de l'établissement afin de sécuriser et faciliter le parcours de chaque bénéficiaire.

Situé en milieu urbain, l'ESPO-ESRP d'Aubervilliers est au cœur d'un important bassin d'emplois et des réseaux sociaux et médico-sociaux franciliens. L'ESPO-ESRP d'Aubervilliers dispense les formations d'orientation, pré-qualifiantes et qualifiantes.



ESPO 78

L'ESPO 78 (Etablissement et Service de Pré-Orientation) permet aux personnes ayant une RQTH d'élaborer un projet d'insertion professionnelle réaliste et individualisé sur une période de 8 à 12 semaines avec l'appui d'une équipe pluridisciplinaire. Il participe à l'accueil, l'information, l'évaluation, l'autonomie de la démarche d'émergence jusqu'à la confirmation du projet ainsi qu'à la préparation à l'insertion menant à une formation en ESRP ou de droit commun, ou un retour à l'emploi direct.



ANNEXES

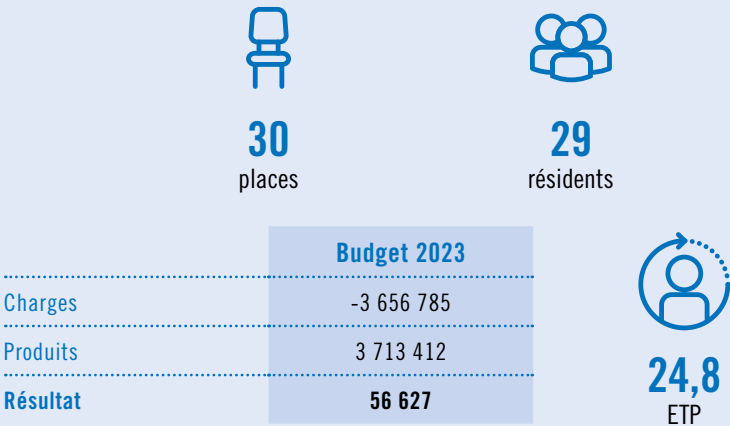
MAS PHŒNIX

La Maison d'Accueil Spécialisée (MAS) Phœnix, située au cœur de Clichy, adopte une approche novatrice et engagée en faveur de l'environnement et de la société dans le domaine du handicap. La vulnérabilité des personnes accueillies implique une dynamique partenariale importante à Clichy, dans les Hauts-de-Seine et en Ile-de-France.

La MAS Phœnix propose un cadre sécurisé, accueillant et confortable, construit au plus proche des acteurs de la ville, dans le respect des principes de la démarche Réponse Accompagnée Pour Tous.

L'établissement fonctionne en plateforme multimodale, offrant de l'hébergement permanent, de l'hébergement temporaire et un accueil de jour pour répondre aux divers besoins du territoire.

Les chiffres clés de l'activité en 2023

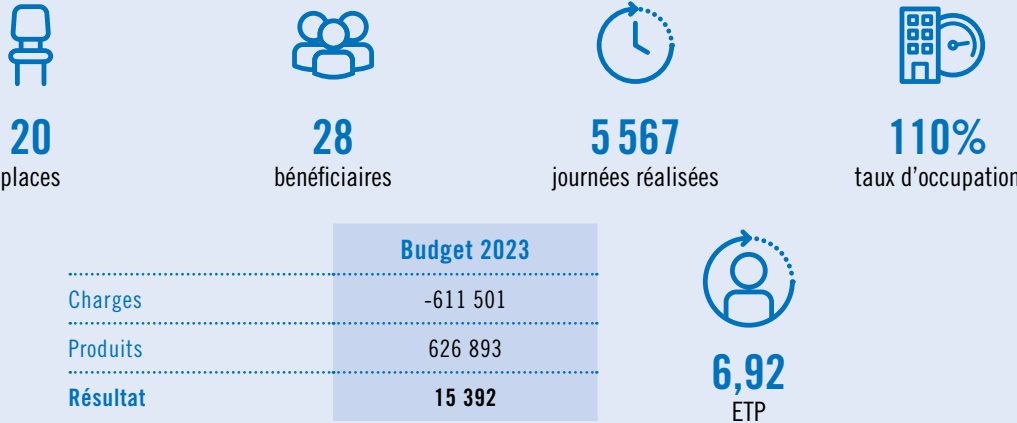


SAMSAH 92

Le SAMSAH 92 accompagne dans leur domicile jusqu'à 20 adultes résidents des Hauts-de-Seine, victimes de lésions cérébrales acquises non dégénératives et présentant des troubles cognitifs et comportementaux avec ou sans trouble moteur associé.

Le SAMSAH 92 coordonne le parcours de soins de la personne, aide à définir les projets d'insertion socio-professionnelle, apporte un soutien psychologique et met en œuvre des stratégies de compensation du handicap à domicile.

Les chiffres clés de l'activité en 2023



LES UEROS

Les UEROS accueillent et accompagnent les personnes dont le handicap résulte d'un traumatisme crânien ou d'une lésion cérébrale acquise. L'UEROS francilienne dispose de 20 places autorisées (accès sur notification par la MDPH) sur Lieusaint et également d'antennes (accès sans notification pour bilans courts, conseils, orientation) sur des sites sanitaires du Centre de réadaptation de Coubert, de l'Hôpital Raymond Poincaré à Garches, du groupe hospitalier de la Pitié Salpêtrière, du Centre médico-psychologique pour jeunes adultes de Bouffémont et une antenne incluse en milieu urbain à Poissy, extension de l'antenne de Garches.

Les chiffres clés de l'activité en 2023 (Hors stage)



En raison de la nouvelle organisation, le résultat lié aux antennes UEROS ne pourra être fourni qu'à compter de 2024.

UGECAM Ile-de-France
4, place du Général de Gaulle 93100 Montreuil
Tél. : 01 58 10 10 00
siege.contact.idf@ugecam.assurance-maladie.fr

<https://www.groupe-ugecam.fr/ugecam-ile-de-france>